
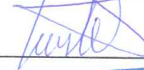
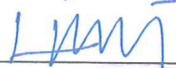



**OBČINA RIBNICA***Gorenjska cesta 3**1310 Ribnica*

# *Načrt zaščite in reševanja ob poplavah*

*Verzija 1.0*

	Organ	Podpis	Datum
Izdelal	Občina Ribnica, Urad župana Ladislav Mate		26.1.2011
Odobril	Župan občine Ribnica Jože Levstek		26.1.2011
Sprejel	Poveljnik CZ občine Ribnica Tone Lovšin		26.1.2011
Skrbnik	Občina Ribnica, Urad župana Ladislav Mate		26.1.2011

## Vsebina

<b>1. NESREČA, ZA KATERO JE IZDELAN NAČRT.....</b>	<b>4</b>
1.1. UVOD.....	5
1.2. ZNAČILNOSTI POPLAV V OBČINI RIBNICA .....	5
1.3. OGRŹENOST ZARADI POPLAV V OBČINI RIBNICA .....	6
1.4. UČINKI POPLAV NA LJUDI, ZGRADBE IN OKOLJE .....	8
1.5. VERJETNOST NASTANKA VERIŽNE NESREČE .....	9
1.6. SKLEPNE UGOTOVITVE .....	9
<b>2. OBSEG NAČRTOVANJA.....</b>	<b>10</b>
2.1. TEMELJNE RAVNI NAČRTOVANJA.....	11
2.2. NAČELO ZAŠČITE, REŠEVANJA IN POMOČI .....	11
<b>3. KONCEPT ZAŠČITE , REŠEVANJA IN POMOČI.....</b>	<b>12</b>
3.1. PODMENE .....	13
3.2. ZAMISEL IZVEDBE ZAŠČITE IN REŠEVANJA.....	13
3.3. UPORABA NAČRTA .....	14
<b>4. POTREBNE SILE IN SREDSTVA TER RAZPOLOŽLJIVI VIRI .....</b>	<b>15</b>
4.1. PREGLED ORGANOV IN ORGANIZACIJ, KI SODELUJEJO PRI IZVEDBI NALOG IZ OBČINSKE PRISTOJNOSTI.....	16
4.2. MATERIALNO-TEHNIČNA SREDSTVA ZA IZVAJANJE NAČRTA.....	19
4.3. PREDVIDENA FINANČNA SREDSTVA ZA IZVAJANJE NAČRTA.....	19
<b>5. OPAZOVANJE, OBVEŠČANJE IN ALARMIRANJE.....</b>	<b>21</b>
5.1. OPAZOVANJE NEVARNOSTI POPLAV .....	22
5.1.1. <i>Opazovanje nevarnosti in obveščanje</i> .....	22
5.2. OBVEŠČANJE PRISTOJNIH ORGANOV .....	23
5.2.1. <i>Obveščanje javnosti</i> .....	24
5.2.2. <i>Obveščanje prebivalstva</i> .....	24
5.3. ALARMIRANJE IN OBVEŠČANJE .....	25
<b>6. AKTIVIRANJE SIL IN SREDSTEV.....</b>	<b>26</b>
6.1. AKTIVIRANJE ORGANOV IN NJIHOVIH STROKOVNIH SLUŽB .....	27
6.2. AKTIVIRANJE SIL IN SREDSTEV ZA ZAŠČITO, REŠEVANJE IN POMOČ .....	28
6.3. ZAGOTAVLJANJE MATERIALNE IN FINANČNE POMOČI .....	30
<b>7. UPRAVLJANJE IN VODENJE.....</b>	<b>31</b>
7.1. ORGANI IN NJIHOVE NALOGE .....	32
7.1.1. <i>Občinski organi</i> .....	32
7.1.2. <i>Organi CZ ter sile za ZRP</i> .....	32
7.1.3. <i>Humanitarne in druge prostovoljne organizacije</i> .....	34
7.2. OPERATIVNO VODENJE.....	35
7.2.1. <i>Ukrepanje organov CZ ob poplavah</i> .....	36
7.3. ORGANIZACIJA ZVEZ .....	36
<b>8. UKREPI IN NALOGE ZAŠČITE, REŠEVANJA IN POMOČI .....</b>	<b>38</b>
8.1. UKREPI ZAŠČITE IN REŠEVANJA .....	39
8.1.1. <i>Prostorski, gradbeni in drugi tehnični ukrepi</i> .....	39
8.1.2. <i>Evakuacija</i> .....	39
8.1.3. <i>Sprejem in oskrba ogroženih prebivalcev</i> .....	42
8.1.4. <i>Radiološka, kemijska in biološka zaščita</i> .....	44

---

8.1.5	Zaščita kulturne dediščine .....	46
8.2	NALOGE ZRP .....	48
8.2.1	Nujna medicinska pomoč.....	48
8.2.1.1	<b>Psihološka pomoč</b> .....	49
8.2.2	<b>Prva veterinarska pomoč</b> .....	50
8.2.3	<b>Tehnično reševanje ob poplavah</b> .....	52
8.2.4	<b>Zagotavljanje osnovnih pogojev za življenje</b> .....	53
<b>9.</b>	<b>OSEBNA IN VZAJEMNA ZAŠČITA</b> .....	<b>54</b>
9.1.	OSEBNA IN VZAJEMNA ZAŠČITA .....	55
<b>10.</b>	<b>OCENJEVANJE ŠKODE</b> .....	<b>57</b>
<b>11.</b>	<b>RAZLAGA POJMOV IN KRAJŠAV</b> .....	<b>58</b>
11.1	RAZLAGA POJMOV .....	58
11.2	RAZLAGA OKRAJŠAV .....	58
<b>12.</b>	<b>SEZNAM PRILOG IN DODATKOV</b> .....	<b>59</b>
12.1.	PRILOGE.....	59
12.2.	DODATKI .....	60

# **1. Nesreča, za katero je izdelan načrt**

## 1.1. Uvod

Občinski načrt zaščite in reševanja ob poplavah v občini Ribnica, verzija 1.0 je izdelan na podlagi Zakona o varstvu pred naravnimi in drugimi nesrečami (Ur. list RS št. 51/06, UPB1), na podlagi Uredbe o vsebini in izdelavi načrtov zaščite in reševanja (Ur. l. RS, št. 3/02,17/02 in 17/06 in 76/08), na podlagi ocene ogroženosti občine Ribnica ob naravnih in drugih nesrečah. Načrt je usklajen z Načrtom zaščite in reševanja ob poplavah na območju ljubljanske regije, državnim načrtom zaščite in reševanja ob poplavah, splošno zakonodajo in izvršilnimi predpisi.

Poplava je naravni pojav, ki nastane zaradi izredno močnih padavin ali hitrega taljenja snega ali medsebojnega skupnega delovanja. Do poplavljanja lahko pride tudi zaradi zajezenega odtoka na kraških poljih, zaradi zajezev, povzročenih s snežnim ali zemeljskim plazom, zaradi delovanja hudournikov, zaradi padavin in istočasnega taljenja snega na zamrznjeni podlagi, dviga gladine podtalnice. K pojavu poplav vse bolj prispevajo tudi človekovi posegi v naravo.

Kombinacija izdatnih padavin in taljenja snega običajno povzročajo obsežne poplave, prav tako tudi lokalna neurja, ki jih imenujemo hitre poplave.

## 1.2. Značilnosti poplav v občini Ribnica

Poplave povzročajo različno močne padavine, odvisno od tega, kakšne so odtočne razmere in na katerem delu vodotoka se poplave pojavijo ter trajanja intenzivnosti padavin. Pomemben je tudi letni čas in temperatura ozračja, katera pogojujeta vrsto padavin, kajti snežne padavine neposredno ne povzročajo poplav.

V občini Ribnica se pojavljajo predvsem hudourniški tipi poplav in nižinski tipi poplav. Hudourniške poplave nastanejo takoj po intenzivnem dežju, zaradi katerega narastejo hudourniški vodotoki. Vode hitro narastejo, vendar tudi že po nekaj urah upadejo. Običajno imajo veliko rušilno moč, kar povzroča erozijo v hribovju ter odlaganje naplavin v ravninskem svetu. Na področju občine Ribnica je večji hudourniški vodotok Rakitnica, ki praviloma poplavlja v jesenskem in spomladanskem obdobju.

Običajne so poplave nižinskega tipa, predvsem na območju med naseljem Žlebič in naseljem Goriča vas, na Dolenjevaškem polju in med naseljem Blate in Rakitnico.

Voda se razlije po ravnini, nekaj časa stoji in nato počasi odteče po strugi ali pa v kraške požiralnike. Njena moč ni rušilna. Vodotoki praviloma prestopijo bregove po dva ali večdnevnom močnem deževju. Voda se razliva po poplavnih območjih vsakoletnih poplav in praviloma ne povzroča večje škode.

Občasno prihaja do obsežnih poplavnih izrednih razmer, predvsem zaradi:

- izredno velikih in dolgotrajnih padavin,
- velike predhodne vlažnosti tal in
- padavin, ki so padle na snežno odejo, povzročile njeno taljenja in nagel površinski odtok.

Območje občine Ribnica leži pretežno na kraških tleh zato je nastop poplav predvidljiv in večinoma omejen na jesensko in spomladansko obdobje, višina in obseg poplav sta znani, poškodb tal zaradi erozije ni. Poplave so lahko dolgotrajne.

Na našem območju se kraške in nekraške poplave med seboj prepletajo. Poplave ogrožajo na ribniškem območju več kot 18 km<sup>2</sup> površin ali 12 % vsega občinskega ozemlja.

### 1.3. Ogroženost zaradi poplav v občini Ribnica

V občini se pojavljajo poplavna območja na posameznih povodjih:

**Tržiščica:** potok Tržiščica izvira v sosednji občini Velike Lašče. Struga potoka poteka v naši občini od Ortneka do požiralnika Tentera v Žlebiču. Pretežni del struge potoka poteka v neposredni bližini glavne ceste G2-106 (Ljubljana-Škofljica-Petrina). V naselju Ortnek se potoku priključi potok Zvezda. Poplavno območje zavzema okrog 1km<sup>2</sup> površine.

Ob predpostavki, da se pojavijo zelo močne intenzivne dolgotrajne padavine obstaja nevarnost poplavljanja:

- Glavne ceste Ljubljana-Škofljica-Petrina v naselju Ortnek na območju avtobusnega postajališča,
- Občinske javne poti št. 853210 "Ortnek-povezava" na odseku med Železniško postajo Ortnek in križiščem z glavno cesto G2-106.
- Kletnih prostorov in okolice dveh stanovanjskih objektov pri Železniški postaji Ortnek v katerih živijo tri družine.
- Okolice Skladišča naftnih derivatov Ortnek v spodnjem delu pri upravni zgradbi in tovorni tehtnici.

Nivo vode na glavni cesti G2-106, na občinski cesti pri skladišču naftnih derivatov in pri poslovno stanovanjskih hišah po oceni naj ne bi presegel 50 cm. Možnost zalitja kletnih prostorov do nivoja 80 cm. Po oceni bi se morale razmere urediti najkasneje v 12-24 urah po začetku poplavljanja. Možnost koriščenja obvoznih občinskih cest je zagotovljena.

**Potok Tržiščica predstavlja majhno stopnjo ogroženosti pred poplavami.**

#### **Rakitnica:**

Struga potoka poteka pod naseljem Blate in pod naseljem Rakitnica, kjer v urejenem požiralniku ponikne večji del vode. Ob visokih vodah potok Rakitnica nadaljuje pot po Dolenjevaškem polju po suhi strugi v Zadnjo Rinžo.

Poplave nastopajo vsako leto zlasti v spomladanskih in jesenskih mesecih na področju Blat in ob suhi strugi vse do Jasnice.

Visoke vode poplavlajo lokalno cesto, ki povezuje naselje Blate in Rakitnico, kmetijske površine, okolico obratov (žagalnica, predelovalnica lesa in lamelirnica), ki so v lasti samostojnih podjetnikov. V času poplavljenosti lokalne ceste je možen dostop do vseh stanovanjskih objektov in naselij po ostalih javnih poteh. Poplavno območje zavzema okrog 2km<sup>2</sup> površine.

**Potok Rakitnica predstavlja majhno stopnjo ogroženosti pred poplavami.**

#### **Bistrica:**

Potok Bistrica izvira v sosednji občini Sodražica. Struga potoka poteka v naši občini pod vasjo Jurjevica in Sušjem, nadalje pretežni del ob glavni cesti Ljubljana-Škofljica-Petrina, do naselja Ribnica in nadalje do naselja Goriča vas, kjer za vasjo ponikne v urejenem požiralniku. Ob

visokih vodah se viški vode, ki predstavlja nevarnost poplavljanja naselja Ribnice in Goriče vasi pred naseljem Ribnica preusmerijo skozi odvodni rov in prelivajo v akumulacijski prostor vodne pregrade zadrževalnika Prigorica. Dolvodno od Ribnice so z odvodom visokih vod v akumulacijski prostor suhega zadrževalnika Prigorica poplave omejene le na kmetijske površine ob suhi strugi vse do požiralnikov na Dolenjevaškem polju pri Sv. Marjeti.

Bistrica nad Ribnico je deloma regulirana in provaja 5 do 10 letne vode. Poplave nastopajo ob odsekih naravne neurejene struge vsako leto, na urejenih odsekih pa le vode večje od 5 do 10 letnih vod.

V primeru visokih vod (10 letne in več) potok Bistrica poplavi lokalno cesto Breže-Jurjevica-Ribnica pri mostu čez potok Bistrica v dolžini do 100 m. Obvoz za prebivalce Brež je zagotovljen iz smeri Jurjevica-Ribnica.

V primeru izrednih razmer na suhem zadrževalniku Prigorica (sto letne vode in več) upravljavec zadrževalnika lahko onemogoči prelivanje visokih vod Bistrice v odvodni rov in s tem odvajanje viškov vod v akumulacijo suhega zadrževalnika Prigorica.

Ob navedenih razmerah lahko pričakujemo, da bi Bistrica v naselju Ribnica prestopila bregove in poplavlila Čolnarsko ulico, Gallusovo nabrežje, Ob Bistrici, Grajsko pot, Urbanovo ulico, Škrabčev trg in Šeškovo ulico. V naselju Hrovača bi visoke vode poplavlile tri hiše, ki so zgrajene ob strugi potoka Bistrice. V Goriči vasi bi bile poplavljenе stanovanjske hiše in gospodarski objekti, ki se nahajajo v bližini struge Bistrice. Javna pot, ki pelje skozi naselje Goriča vas bi bila poplavljenā pri Gasilskem domu Goriča vas, kar bi oteževalo dostop za stanovalce treh hiš. Po oceni bi se nivo visokih vod v omenjenih naseljih lahko dvignil na 0,5-0,8 m nad strugo potoka. Poplavno območje zavzema okrog 9 km<sup>2</sup> površine.

**Potok Bistrica predstavlja ob delovanju suhega zadrževalnika Prigorica majhno stopnjo ogroženosti pred poplavami v primeru izključitve zadrževalnika pa srednjo stopnjo ogroženosti pred poplavami.**

#### **Ribnica:**

Potok Ribnica izvira pod Veliko goro pod naseljem Zadolje. Struga je speljana ob vznožju Velike gore. Vanjo se stekajo številni izviri iz Velike gore. V Zalužju, pred vodno pregrado suhega zadrževalnika vode Prigorica, se v potok Ribnica steka potok Sajevec. Struga potoka Ribnice dolvodno od vodne pregrade suhega zadrževalnika Prigorica poteka skozi naselje Prigorica, Dolenja vas in nadalje po nenaseljenih območjih Dolenjevaškega polja, kjer se pod obronki Jasnice steka v potok Zadnja Rinža, ki teče po območju občine Kočevje.

Ob visokih vodah potok Ribnica v bližini izvira poplavi gozdno cesto, ki povezuje naselje Zadolje z naseljem Bukovica ter javno pot Ribnica-Ugar-Zadolje na Ugarju na območju mostu čez potok Ribnica. Poplavljanje navedene ceste odvisno predvsem od količine zadržane vode v akumulaciji zadrževalnika Prigorica. Potok Ribnica prične poplavljati javno pot Ribnica-Ugar-Zadolje, ko doseže zadržana voda na vodni strani pregrade nivo 5.8 m.

Ob zapori javne poti Ribnica-Ugar-Zadolje zaradi poplavljenosti je omogočen dostop prebivalcem naselja Zadolje po makadamski javni poti Ugar-Zalužje Prigorica. V naselju Prigorica potok poplavi del javne poti Dolenja vas-Gaberje. S tem je otežen dostop do šestih stanovanjskih hiš. V eni stanovanjski hiši (Prigorica b.š., lastnik Kromar Andrej) lahko pričakujemo tudi zalitje stanovanjskih in pomožnih prostorov do nivoja 0.5m. Potok poplavi tudi 100 m odsek javne poti "Prigorica-povezava vas" v predelu, ki je v neposredni bližini

struge. Stanovalci lahko kljub temu nemoteno dostopajo do svojih objektov. Poplavno območje zavzema okrog 6 km<sup>2</sup> površine.

**Potok Ribnica predstavlja ob nemotenem delovanju vodne pregrade nizko stopnjo ogroženosti pred poplavih.**

#### **Sajevec:**

Potok Sajevec izvira pod hribom Jazbena v bližini Sv. Frančiška. Struga potoka poteka za naseljem Sajevec in dalje ob nenaseljenem vznožju Velike gore do Zalužja, kjer se pred vodno pregrado zadrževalnika vode Prigorica struga združi z potokom Ribnica. Pri naselju Bukovica se v Sajevec steka tudi potoček Jazbena.

Potok Sajevec ob visokih vodah ne predstavlja povečane nevarnosti, ker poplavlja zlasti nenaseljena kmetijska območja ob strugi. Ravno tako ne ogroža infrastrukturnih objektov.

**Potok Sajevec predstavlja majhno stopnjo ogroženosti pred poplavih.**

Ob stoletnih vodah so v občini Ribnica ogrožena naslednja naselja: Žlebič, Ribnica (samo neposredno ob strugi Bistrice), Goriča vas, Blate, Prigorica (hiše, ki stojijo tik ob strugi potoka Ribnice).

Poleg navedenega je ogrožena tudi infrastruktura na poplavnem območju. Žrtev in ranjenih ni pričakovati v kolikor bodo ogroženi upoštevali dana navodila.

## 1.4. Učinki poplav na ljudi, zgradbe in okolje

Poplave so izredno dinamičen pojav. Zbiranje in odtok povečanih količin padavin povzročata intenzivne procese erozije ne samo v strugi, temveč v celotnem povodju. Kalnost vodotoka se izredno poveča. Poleg rinjenih plavin, ki jih voda vleče po dnu, odplavlja in tudi nosi različne plavajoče predmete. Plavajoči predmeti (debla večjih dreves) se na zoženih odsekih vodotoka (mostovi) zagozdijo in zajezi vodo. Z nadaljnjim povečanjem pretoka se zajezitev poruši in povzroči dodatni porušitveni poplavni val v strugi vodotoka. Voda se zaradi povečanega pretoka razliva po okoliških površinah in ogroža različne dejavnosti.

Pri erozijskih procesih ločimo procese plazne erozije in procese vodne erozije.

Pri plazni eroziji gre za preveliko vsebnost pronikle vode v hribini oziroma na stiku med pedosfero in hribino, ki so jo povzročili relativno intenzivne in predvsem dolgotrajne padavine, neustrezno oblikovani vodni tokovi in zastajanje vode v hribini. Proces pospešujejo naravno neobstoječe brežine, predvsem pa nepremišljeni posegi v prostor.

Posledice plazne erozije so zdrsi, usadi in plazovi.

Vodna erozija najbolj poškoduje obvodni svet tistih vodotokov, vzdolž katerih so se pogoji dinamičnega ravnovesja najbolj spreminjali. Posledice vodne erozije so prenos in odlaganje sproščene materiala ter poplave.

Poplave pri ljudeh povzročajo najrazličnejše poškodbe, ki nastanejo zaradi visoke vode, odnašanja predmetov, ali poškodbe, ki nastanejo zaradi reševanja predmetov iz narasle vode. Poleg poškodb povzročajo poplave pri ljudeh tudi psihično prizadetost (strah, izguba doma in drugo). Poplave lahko zahtevajo tudi človeška življenja, najpogosteje zaradi utopitev.

Zaradi poplav lahko pride do rušenja stanovanjskih objektov, poškodovanja ali uničenja infrastrukture. Voda uničuje opremo, sprožajo se plazovi, ki lahko pozneje ogrožajo



stanovanjske objekte. Za daljše obdobje je onemogočena kmetijska pridelava, poškodovani so gozdovi in drugo.

Poplavljanje kulturne krajine, infrastrukture in pozidave povzroča škodo, ki jo lahko razvrstimo v neposredno in posredno škodo. Ko se pretok zmanjša in se voda umakne v strugo, zapušča na poplavljenih površinah naplavine, plavajoče predmete, ribe, onesnaženje in drugo.

## 1.5. Verjetnost nastanka verižne nesreče

Ob poplavah večjega obsega lahko pride do različnih verižnih nesreč, kot so:

- preplavitve, zablatenje in zamurjenje površin,
- globinske in bočne erozije v hudournikih in potokih,
- poškodbe infrastrukture,
- onesnaženje pitne vode,
- proženje plazov in podori,
- nenadzorovano uhajanje nevarnih snovi v okolju,
- epidemije in epizootije in

## 1.6. Sklepne ugotovitve

Izdatnejše padavine običajno povzročajo visoke vode, njihove količine pa so močno odvisne od lege in razgibanosti površja.. Nihanja med nizkimi, srednjimi in visokimi vodami so velika in značilna za večino naših vodotokov, razen dolvodno od vodne pregrade v Prigorici, kjer so vode zadrževane, so ta nihanja manjša.

V občini se poplave v različnih delih pojavljajo skoraj vsako leto, na nekaterih predelih lahko tudi večkrat na leto. Katastrofalne poplave so redkejše. Poplave se najpogosteje pojavljajo v jesenskem ali v spomladanskem času, poplave zaradi nenadnih dotokov velike količine vode (nevihte) pa tudi v poletnem času.

Poplave lahko tudi danes kljub nekaterim ukrepom prizadenejo gosto naseljena območja. Zato se je treba nanje pravočasno pripraviti. Obvladovanje nevarnosti poplav obsega različne ukrepe za preprečitev nastanka poplav kot tudi ukrepe za zmanjšanje posledic poplav, med katerimi sta najpomembnejši spremljanje in proučevanje poplavne nevarnosti.

Da bi bilo ukrepanje ob poplavah organizirano in učinkovito, je treba pripraviti ustrezne načrte na lokalni in državni ravni.

Varstvo pred poplavami v celoti obsega preventivo, vzpostavitev in vzdrževanje pripravljenosti za zaščito, reševanje in pomoč ter odpravljanje posledic poplav in obnovo. S tem načrtom se urejajo le ukrepi in dejavnosti za zaščito, reševanje in pomoč ter zagotavljanje osnovnih možnosti za življenje na prizadetih območjih, ki so v občinski pristojnosti.

Načrt zaščite in reševanja ob poplavah ne vključuje porušitve vodne pregrade v Prigorici. Ta načrt izdelata občina in upravljavec vodne pregrade.

## **2. Obseg načrtovanja**

---

## 2.1. Temeljne ravni načrtovanja

Temeljni načrt zaščite in reševanja ob poplavah je državni načrt s katerim se uskladijo načrti vseh nosilcev načrtovanja.

Načrt zaščite in reševanja ob poplavah na območju občine Ribnica je konceptualno in vsebinsko usklajen z regijskim načrtom zaščite in reševanja ob poplavah na območju ljubljanske regije, verzija 2.0 z dne, 13. 12. 2005, ki ga je pripravila Izpostava Uprave RS za zaščito in reševanje (URSZR) Ljubljana.

Občinski načrt opredeljuje izvajanje ukrepov in nalog za zaščito, reševanje in pomoč ob poplavah, ki so v občinski pristojnosti.

## 2.2. Načelo zaščite, reševanja in pomoči

***Zaščita, reševanje in pomoč ob poplavah se organizirajo v skladu s temi načeli:***

**Načelo preventive.** Občina v okviru svojih pristojnosti izvaja ukrepe, ki zmanjšujejo možnost poplav in izvaja aktivnosti s katerimi spremlja stanje na ogroženih območjih in izvaja ukrepe, ki zmanjšujejo posledice poplav in neurij.

**Načelo pravice do varstva.** Po zakonu ima vsak zagotovljeno pravico do varstva pred naravnimi in drugimi nesrečami. Tudi pri poplavah ima reševanje človeških življenj prednost pred vsemi drugimi zaščitnimi in reševalnimi ukrepi.

**Načelo postopnosti pri uporabi sil in sredstev.** Pri zaščiti in reševanju so občine dolžne uporabiti svoje sile in sredstva, in le, če te ne zadoščajo niti ni zadostno vključevanje sil in sredstev sosednjih občin, se vključi v pomoč in reševanje država.

**Načelo pomoči.** Ob poplavah je vsak dolžan pomagati po svojih močeh in sposobnostih. Vsaka pomoč je načeloma brezplačna.

**Načelo javnosti.** Občine in država morajo v skladu s pristojnostmi seznaniti prebivalstvo z nevarnostjo nastanka naravnih nesreč kot tudi z ukrepi, ki so predvideni za preprečevanje in odpravljanje posledic nesreč.

**Načelo obveznega izvajanja odločitev.** Vodenje zaščite in reševanja temelji na obveznem izvajanju odločitev organov, pristojnih za vodenje.

### **3. Koncept zaščite , reševanja in pomoči**

### 3.1. Podmene

Temeljne podmene načrta zaščite in reševanja ob poplavah so:

1. Varstvo pred poplavami v okviru svojih pravic in dolžnosti oziroma pristojnosti zagotavljajo državne gospodarske javne službe na področju urejanja voda ter državne in lokalne gospodarske javne službe: Hidrotehnik Vodnogospodarsko podjetje d.d. Ljubljana, CGP, družba za gradbeništvo, inženiring, proizvodnjo in vzdrževanje cest, d.d., Predstavništvo Kočevje, Delovodstvo Žlebič, Javno komunalno podjetje Komunala Ribnica d.o.o., Hydrovod d.o.o. Kočevje, , Center za socialno delo Ribnica, Veterinarska postaja Ribnica in po potrebi drugi, Občina Ribnica, državni organi, prebivalci kot posamezniki, prebivalci prostovoljno organizirani v gasilskih društvih na območju občine Ribnica, Društvu za raziskovanje jam Ribnica, Radio klubu Ribnica in drugih nevladnih organizacijah, ki se ukvarjajo z zaščito in reševanjem (Območno združenje Rdečega križa Ribnica, Župnijska Karitas Ribnica), Zdravstveni dom Ribnica, podjetja in druge organizacije, katerih dejavnost je pomembna za zaščito in reševanje (Janez Rigler s.p., Avtoprevoznništvo in usluge z gradbeno mehanizacijo, Klun - Peskokop, transport In usluge TGM Klun Jože S.P.).
2. Načrt zaščite in reševanja občine je izdelan za območje občine, za srednjo stopnjo poplavne ogroženosti. Na podlagi izkušenj iz preteklih let občinski štab CZ predvideva, da občina posledice poplav lahko obvladuje z razpoložljivimi silami in sredstvi. V kolikor lokalni viri na bi zadoščali za učinkovito izvajanje nalog zaščite, reševanja in pomoči, bi občina zaprosila za pomoč sosednje občine (Kočevje, Sodražica, Loški potok).
3. Nevarnost poplav lahko predvidemo ne moremo pa predvideti njihovega obsega.
4. Poplave lahko ogrožajo človeška življenja, živali, materialne dobrine ter poškodujejo lahko stanovanjske hiše in poslopja, mostove, ceste in povzročijo lahko zemeljske plazove, ekološko onesnaženje ter motnje v cestnem prometu, motnje v zdravstveni oskrbi, motnje v oskrbi prebivalstva in motnje pri izvajanju programov vzgoje in izobraževanja. Poškodovane objekte morajo upravljavci na prizadetem območju pregledati takoj po poplavah.
5. Prebivalci občine morajo biti o nevarnosti poplav pravočasno in objektivno obveščeni. Občane je potrebno obveščati tudi o ukrepih za odpravo posledic poplav. Obveščanje občanov se izvaja na krajevno običajen način preko lokalne radijske postaje Radio Urban in preko občinskega glasila Rešeto.

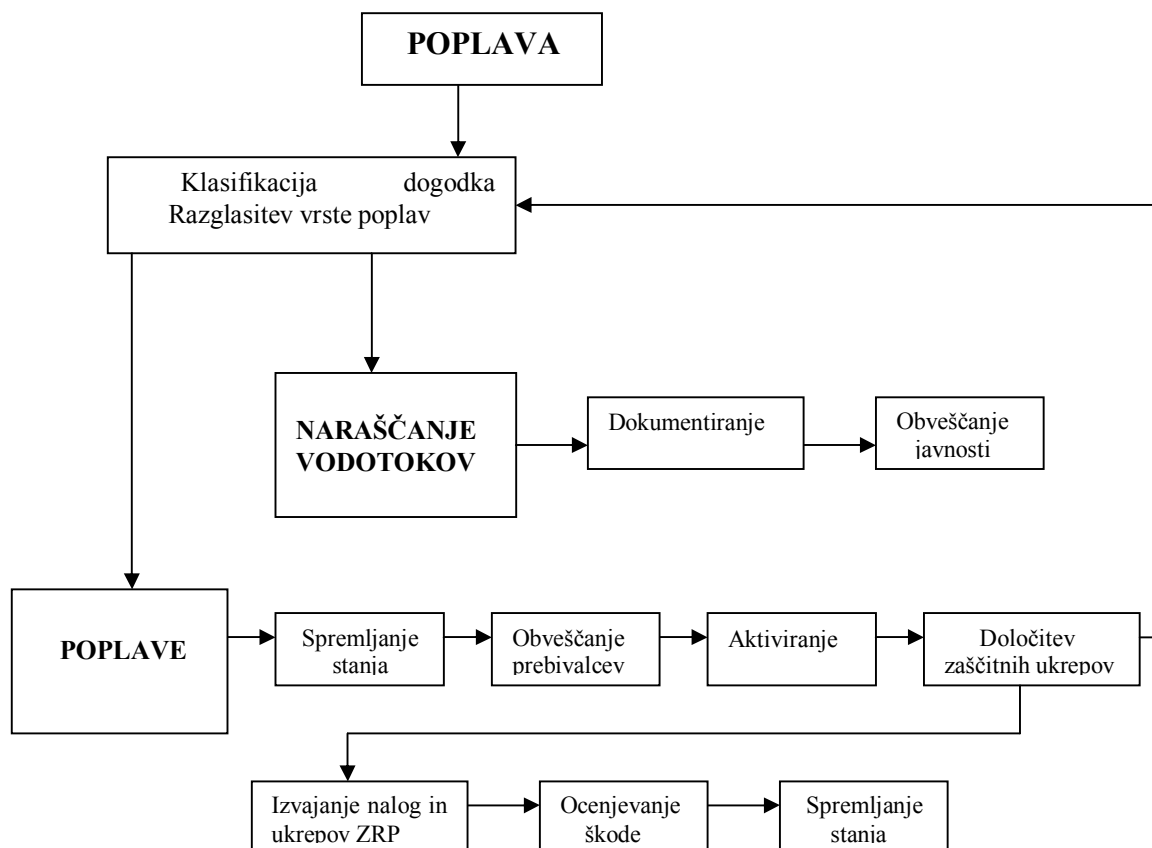
### 3.2. Zamisel izvedbe zaščite in reševanja

Koncept odziva ob poplavah temelji na posledicah, ki jih povzroči poplava na ljudeh, naravi in na objektih.

**Naraščanje vodotokov** (presežni pogojni vodostaj je dosegel kritično točko in zahteva stalno spremljanje razmer). Hidrološka prognozična služba Urada za meteorologijo prične redno spremljati stanje vodostajev, ko reke presežejo pogojne vodostaje.

**Poplave** (stanje pripravljenosti za ukrepanje). Ko je pogojni vodostaj presežen in še narašča se vzpostavi stanje pripravljenosti za ukrepanje. Poveljnik CZ občine na osnovi presoje razmer odloči o aktiviranju načrta oziroma o potrebnih ukrepih, kot so prikazani v konceptu odziva.

### Koncept odziva ob poplavi



### 3.3. Uporaba načrta

Občinski načrt zaščite in reševanja ob poplavah se aktivira, ko pride do poplav v občini Ribnica.

Odločitev o uporabi občinskega načrta sprejme poveljnik CZ občine.

D-12	Opomnik – pregled aktivnosti ob poplavi
------	---

## **4. Potrebne sile in sredstva ter razpoložljivi viri**

---

Sile in sredstva ter ukrepi pri zaščiti, reševanju in pomoči, ob poplavah se uporabijo v sorazmerju z ogroženostjo oziroma posledicami nesreče.

## **4.1. Pregled organov in organizacij, ki sodelujejo pri izvedbi nalog iz občinske pristojnosti**

Pri izvedbi nalog iz občinske pristojnosti so potrebni naslednji organi in organizacije:

### **Organi občine**

- župan
- občinski svet in odbori

### **Občinske sile za zaščito reševanje in pomoč**

#### **Organi Civilne zaščite**

- Poveljnik za CZ občine Ribnica
- Štab za CZ občine Ribnica

#### **Enote in službe Civilne zaščite**

- Enote za prvo pomoč
- Enote za tehnično reševanje
- Enote za RKB zaščito
- Služba za podporo
- Komisija za ocenjevanje škode

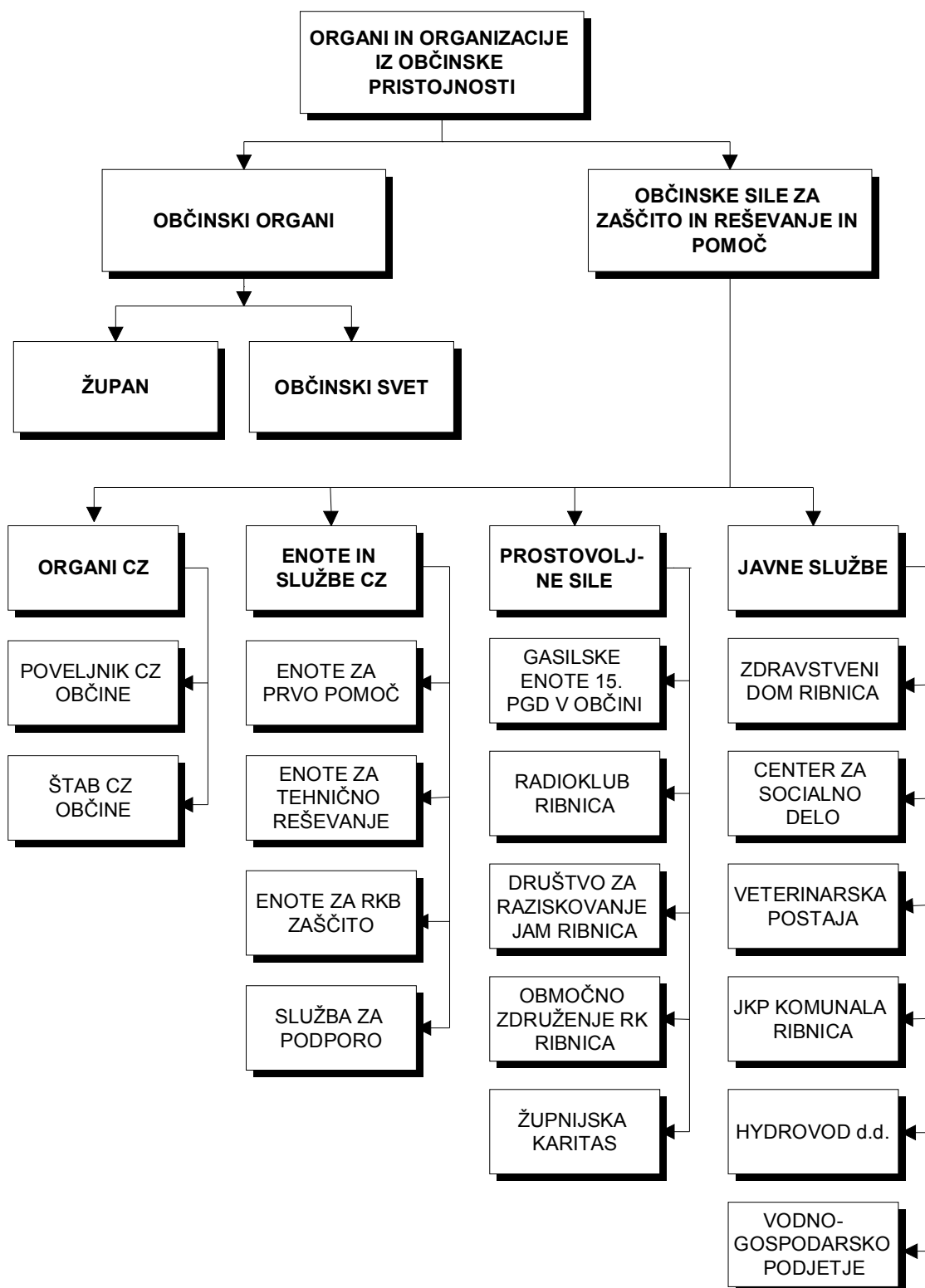
#### **Javne službe, organizacije in pogodbeno podjetja:**

- Policijska Postaja Ribnica, Gorenjska cesta 9, Ribnica,
- Zdravstveni dom dr. Janeza Oražma Ribnica, Majnikova ulica 1, Ribnica,
- Veterinarska postaja Ribnica d.o.o., Lepovče 4, Ribnica,
- Center za socialno delo Ribnica, Škrabčev trg 17, Ribnica,
- gospodarske javne službe (Javno komunalno podjetje Komunala Ribnica d.o.o. Goriča vas 11a, Hydrovod d.o.o. Kočevje, Hidrotehnik Vodnogospodarsko podjetje d.d. Ljubljana, CGP, družba za gradbeništvo, inženiring, proizvodnjo in vzdrževanje cest, d.d., Predstavništvo Kočevje, Delovodstvo Žlebič ipd.),
- Gasilska zveza Ribnica, Merharjeva ulica 1, Ribnica,
- podjetja, s katerimi so sklenjene pogodbe za tehnično reševanje (Janez Rigler s.p., Avtoprevoznništvo in usluge z gradbeno mehanizacijo, Klun - Peskokop, transport In usluge TGM Klun Jože S.P.),
- pokopališka in pogrebna dejavnost (Javno komunalno podjetje Komunala Ribnica d.o.o. Goriča vas 11a),
- podjetje za vzdrževanje cest ( občinske ceste: Javno komunalno podjetje Komunala Ribnica d.o.o. Goriča vas 11a,državne ceste: CGP, družba za gradbeništvo, inženiring, proizvodnjo in vzdrževanje cest, d.d., Predstavništvo Kočevje, Delovodstvo Žlebič, Žlebič BŠ, 1310 Ribnica).



**Prostovoljne sile**

- PGD (PGD Ribnica, PGD Sv. Gregor, PGD Dolenja vas, PGD Velike Poljane, PGD Sušje, PGD Dolenji Lazi, PGD Bukovica, PGD Otavice, PGD Nemška vas, PGD Lipovec, PGD Prigorica, PGD Rakitnica, PGD Grčarice)
- Radioklub Ribnica, Majnikova ulica 2; Ribnica,
- Društvu za raziskovanje jam Ribnica, Škrabčev trg 5, Ribnica,
- Območno združenje Rdečega križa Ribnica, Goriča vas 11a, Ribnica,
- Župnijska Karitas Ribnica, Škrabčev trg 15, Ribnica.



Enote, službe in organi Civilne zaščite ter druge sile za zaščito, reševanje in pomoč izvajajo te ukrepe po aktiviranju.

Škodo, ki jo je povzročila poplava ocenjuje komisija za ocenjevanje škode ob naravnih in drugih nesrečah.

P- 2.7.2	Seznam vodilnih oseb v občini
P- 2.1.1.1	Seznam pripadnikov občinskega štaba za CZ Ribnica
P-2.1.1.4	Seznam pripadnikov CZ Enote za prvo pomoč
P-2.1.1.6	Seznam pripadnikov CZ Enote za tehnično reševanje
P-2.1.1.5	Seznam pripadnikov CZ Enote za RKB zaščito
P-2.1.1.7	Seznam pripadnikov CZ Službe za podporo
P-2.2.2	Seznam PGD ter njihovih predsednikov in poveljnikov

## 4.2 Materialno-tehnična sredstva za izvajanje načrta

### *Materialno - tehnična sredstva se načrtujejo za:*

- zaščitno in reševalno opremo ter orodje (sredstva za osebno in skupinsko zaščito, oprema, vozila ter tehnična in druga sredstva, ki jih potrebujejo strokovnjaki, reševalne enote, službe in reševalci). Uporabljali bi sredstva, ki so v lasti Občine Ribnica, Civilne zaščite Občine Ribnica ter sredstva prostovoljnih gasilskih društev (v dogovoru z društvi). Po potrebi se uporabi tudi sredstva šol in vrtcev (v dogovoru). Prav tako bi sodelovali s podjetniki s katerimi imamo sklenjeno pogodbo za opravljanje nalog ZR. V primeru potrebe po dodatnih sredstvih, ki jih ne bi mogli pridobiti znotraj občine, bi za pomoč prosili najprej sosednje občine (Kočevje, Sodražica, Loški Potok), nato regijo ali celo državo (ne obstaja poseben dogovor).
- **sredstva pomoči** (živila, pitna voda, zdravila in drugi predmeti oziroma sredstva, ki so namenjena brezplačni razdelitvi ogroženemu prebivalstvu). Pri zagotavljanju teh sredstev se predvideva pomoč humanitarnih organizacij. Sredstva lahko zagotovijo trgovska podjetja, ki imajo na območju občine svoje trgovine. Prevoz vode bi zagotovila gasilska društva.

Za izvajanje zaščite, reševanja in pomoči se načrtujejo obstoječa sredstva, ki se zagotavljajo na podlagi predpisanih meril za organiziranje, opremljanje in usposabljanje sil za zaščito, reševanje in pomoč.

Za sredstva pomoči kot so živila, zdravila in drugi predmeti oziroma sredstva, ki se brezplačno razdelijo ogroženim prebivalcem se načrtuje, da jih bodo zbrale humanitarne organizacije, s pitno vodo pa oskrbovala gasilska društva.

P-4.18	Pregled potrebne zaščitne in reševalne opreme ter orodja, zaščitnih sredstev , opreme in orodij
--------	---

## 4.3 Predvidena finančna sredstva za izvajanje načrta

Za pokrivanje stroškov občinskih sil za zaščito in reševanje so predvidena finančna sredstva v proračunu občine.

**Finančna sredstva se načrtujejo za:**

- redni stroški (stroški usposabljanj, nakupa in vzdrževanja opreme, vaj, zavarovanja in drugi redni stroški); se krijejo iz proračuna občine Ribnica,
- stroški v primeru nesreče - stroški operativnega delovanja (povračilo stroškov za aktivirane pripadnike CZ in pripadnikov drugih enot, zavarovanje) in materialni stroški (npr. stroški namestitve prebivalcev...); ti stroški se krijejo iz sredstev proračunske rezerve.

**D-1 Pregled načrtovanih finančnih sredstev za izvajanje načrta**

## **5. Opazovanje, obveščanje in alarmiranje**

## 5.1. Opazovanje nevarnosti poplav

### 5.1.1. Opazovanje nevarnosti in obveščanje

Opazovanje višine vodostajev, pretoka vodotokov, količine padavin ter napovedovanja nevarnosti poplav izvaja Agencija RS za okolje – Urad za monitoring (Oddelek za hidrološko prognozo).

V vseh primerih, ko višine vodotokov presežejo pogojne vrednosti se začne izredno spremljanje in obveščanje.

Štab CZ občine se po posvetovanju z GZ Ribnica odloči o vzpostavitvi dežurstev PGD in o tem, katera PGD morajo vzpostaviti dežurstvo. Opazovanje stanja ob poplavah in opazovanje nevarnosti verižnih posledic poplave izvajajo PGD na svojih območjih delovanja. Podatke posredujejo GZ Ribnica, ki podatke zbira in se posredujejo Občini, štabu CZ občine in ReCO.

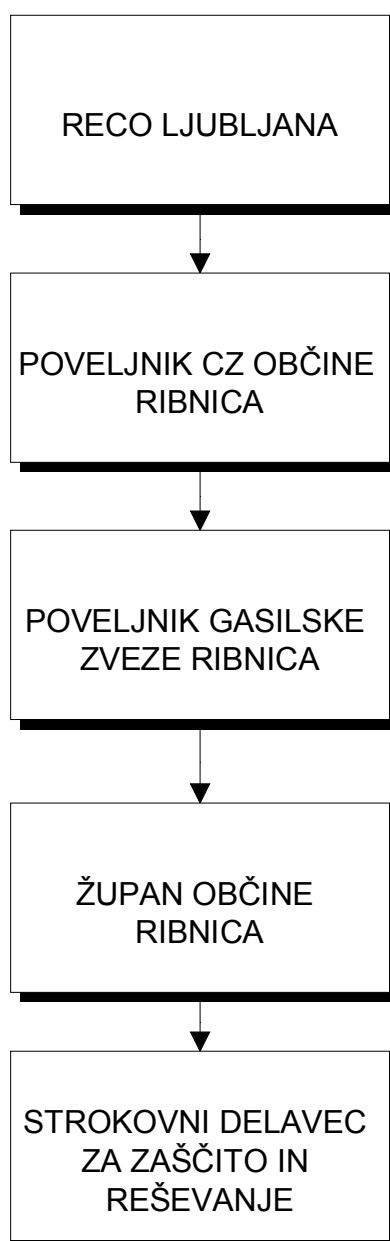
DOKUMENTACIJA POSTOPKI	DIAGRAM POTEKA DEJAVNOSTI	PRIMARNA ODGOVORNOST
	<div style="border: 1px solid black; padding: 5px; text-align: center;">POSREDOVANJE INFORMACIJ O POPLAVI</div>	Agencija RS za okolje, Urad za monitoring
Obrazci za obveščanje	<div style="border: 1px solid black; padding: 5px; text-align: center;">↓</div> <div style="border: 1px solid black; padding: 5px; text-align: center;">OBVEŠČANJE IN POSREDOVANJE PODATKOV</div>	ReCO, Občina
Načrt obveščanja	<div style="border: 1px solid black; padding: 5px; text-align: center;">↓</div> <div style="border: 1px solid black; padding: 5px; text-align: center;">OBVEŠČANJE PRISTOJNIH ORGANOV OBČINE</div>	Poveljnik CZ občine Ribnica, župan, referent za ZIR
Alarmiranje	<div style="border: 1px solid black; padding: 5px; text-align: center;">↓</div> <div style="border: 1px solid black; padding: 5px; text-align: center;">ALARMIRANJE IN OBVEŠČANJE JAVNOSTI</div>	Župan, poveljnik CZ občine Ribnica
	<div style="border: 1px solid black; padding: 5px; text-align: center;">↓</div> <div style="border: 1px solid black; padding: 5px; text-align: center;">SPREMLJANJE IN OBVEŠČANJE JAVNOSTI</div>	Poveljnik CZ občine Ribnica

## 5.2. Obveščanje pristojnih organov

ReCO Ljubljana obvešča v Občini Ribnica:

- Poveljnika CZ občine Ribnica
- Poveljnika gasilske zveze Ribnica
- Župana
- Strokovnega delavca za zaščito in reševanje

*Shema obveščanja pristojnih organov ob nevarnost poplav oziroma ob poplavah:*



Poveljnik oziroma štab CZ občine zbira podatke o vodostajih, razmerah in posledicah v občini tudi prek poverjenikov CZ, aktiviranih enot CZ, prostovoljnih gasilskih

društev in drugih virov ter jih posreduje ReCO. Za komuniciranje z ReCO skrbi poveljnik CZ občine oziroma njegov namestnik.

Obveščanje praviloma poteka prek sistema radijskih zvez ZARE, po potrebi in če je to možno, se lahko uporablja tudi telefonske zveze in pozivnike.

P-2.2.7	Seznam vodilnih oseb v občini, ki jih ReCO obvešča o izrednih dogodkih
---------	--

### 5.2.1. Obveščanje javnosti

Za obveščanje javnosti o izvajanju nalog zaščite, reševanja in pomoči na prizadetem območju je pristojen poveljnik CZ občine oziroma tisti član štaba CZ občine, ki ga poveljnik zadolži za stike z javnostjo oziroma mediji.

Obveščanje javnosti poteka o razmerah na ogroženih območjih v občini in o izvajanju nalog ZIR poteka prek javnih medijev (Radio Urban, Radio Univox).

P-3.9	Navodilo o obveščanju javnosti
-------	--------------------------------

### 5.2.2. Obveščanje prebivalstva

Za obveščanje prebivalcev o stanju in o izvajanju nalog zaščite, reševanja in pomoči je zadolžen član štaba CZ občine, ki ga za te naloge zadolži poveljnik štaba CZ občine.

O stanju oziroma o razmerah na prizadetem območju se informacije posredujejo prek javnih občil (Radio Urban, Radio Univox, Val 202, TV Slovenija) in na druge, krajevno običajne načine. Za dodatne informacije občina objavi posebno telefonsko številko preko javnih občil (Radio Urban, Radio Univox) in na spletni strani Občine Ribnica (<http://www.ribnica.si/>).

Občinski organi in službe, ki vodijo in izvajajo naloge zaščite, reševanja in pomoči, morajo vzpostaviti s prizadetim prebivalstvom na poplavljenem območju čim boljše sodelovanje in si pridobiti zaupanje ljudi (npr. sodelovanje poverjenika za CZ s prizadetim prebivalstvom, obisk župana in poveljnika štaba CZ občine ipd).

P-1.3.6	Navodilo kako ravnamo ob poplavi
---------	----------------------------------



### 5.3. Alarmiranje in obveščanje

Ob nevarnosti nastanka poplav na naseljenem območju, ko so lahko ogrožena življenja ljudi oziroma je treba začeti izvajati določene ukrepe, prebivalstvo opozorimo na bližajočo se nevarnost s sireni z alarmnim znakom za preplah.

Alarmiranje ob poplavah se izvaja preko Regijskega centra za obveščanje Ljubljana, kadar obstaja neposredna nevarnost poplav, porušitve hiš, objektov, ko so ogrožena življenja ipd. Sirene niso povezane daljinsko v ReCO Ljubljana, zato so za proženje siren zadolžene osebe (glej prilogo: P-2.2.3).

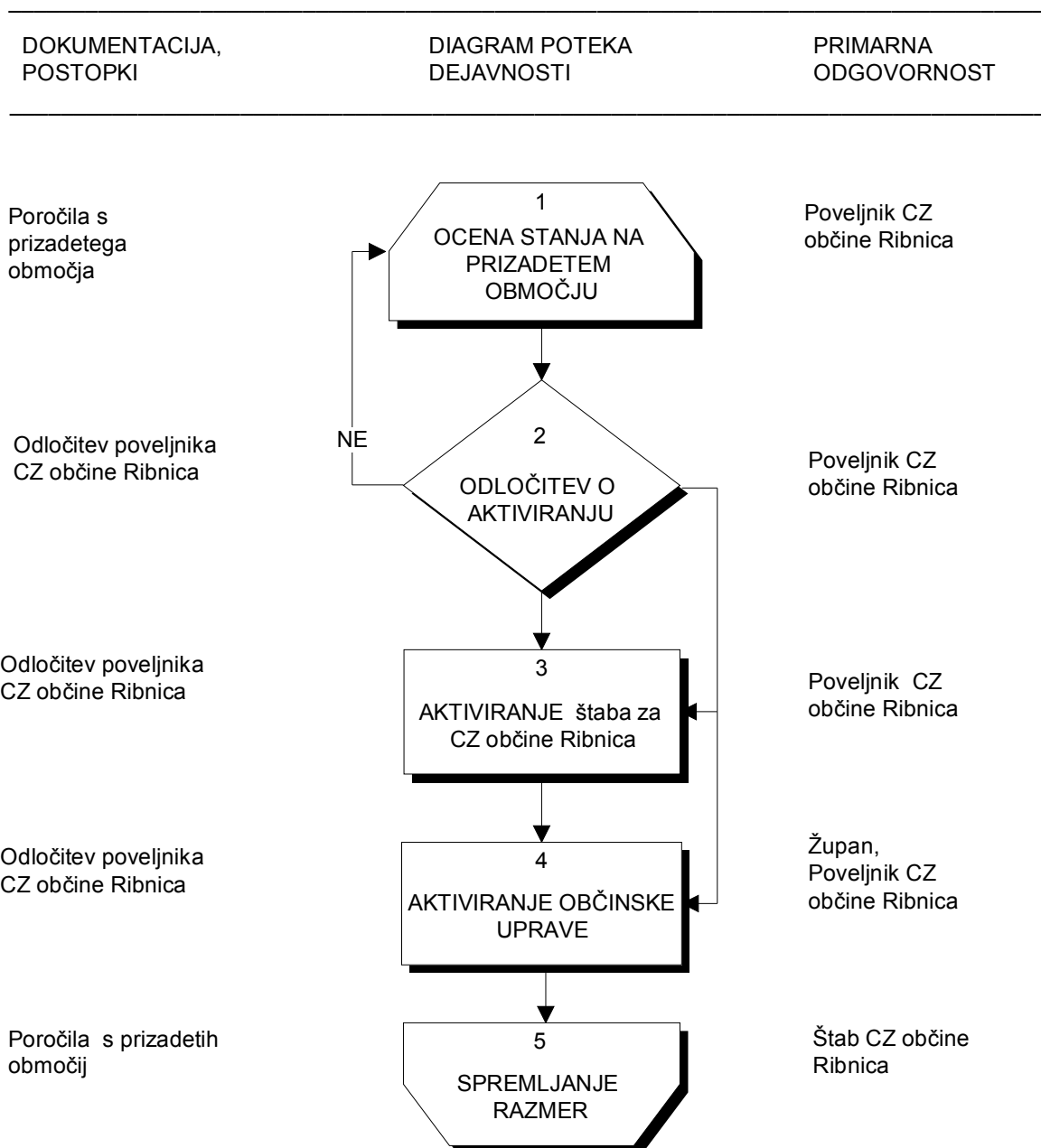
Alarmiranje se izvaja z alarmnim znakom za neposredno nevarnost na ukaz poveljnika CZ občine. Prav tako se po ukazu poveljnika CZ občine prekliče nevarnost.

Takoj po proženju znaka za neposredno nevarnost, mora član štaba CZ občine, ki ga za to nalogo zadolži poveljnik štaba prek javnih občil in na druge, krajevno običajne načine obvesti lokalno prebivalstvo. Prava tako jim napotke za ravnanje oziroma za izvajanje zaščitnih ukrepov, ki jih pripravijo občine za ogrožene prebivalce.

P-2.2.3.	Seznam odgovornih oseb za aktiviranje alarmnih siren
P-3.6	Navodilo o alarmiranju

## **6. Aktiviranje sil in sredstev**

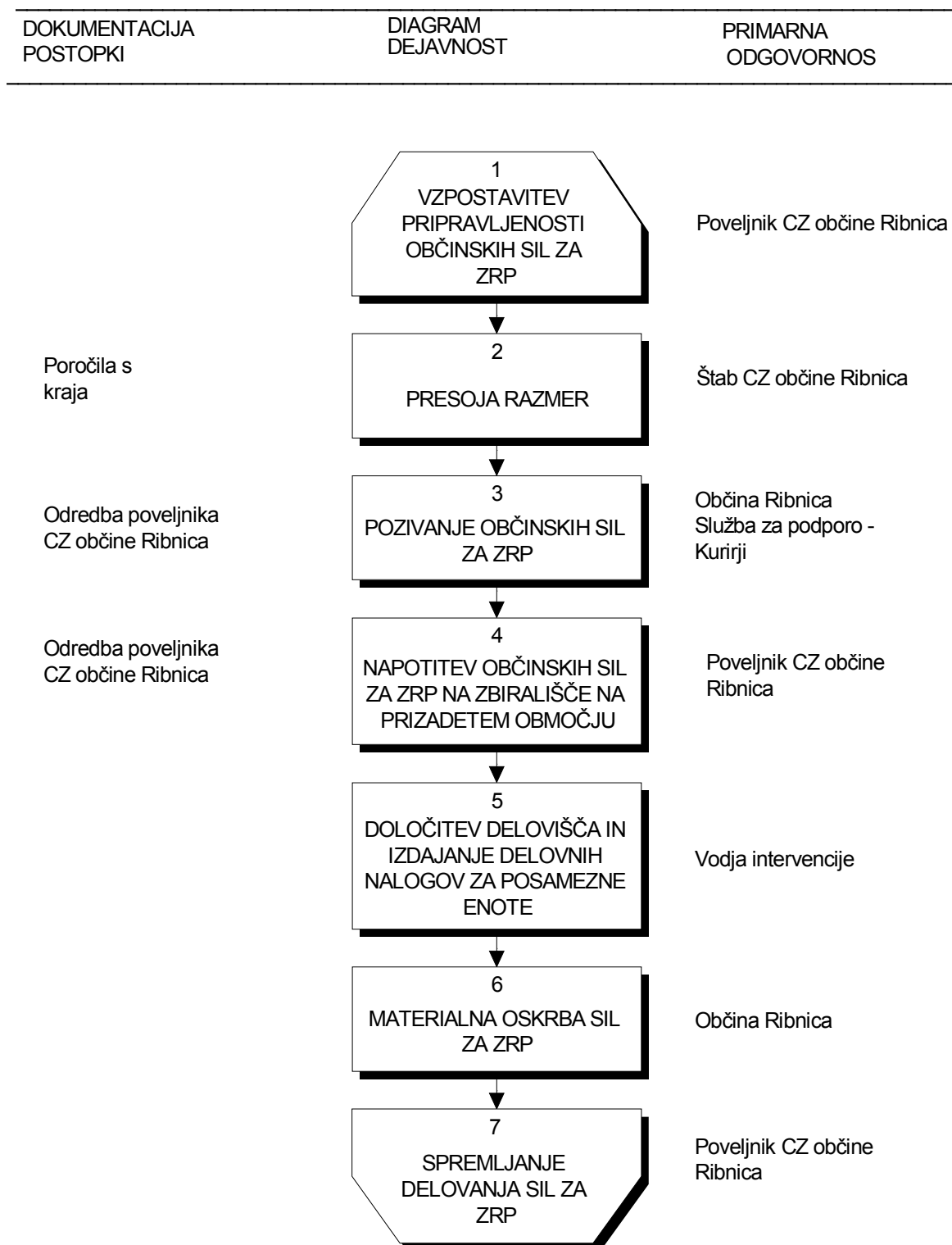
## 6.1. Aktiviranje organov in njihovih strokovnih služb



Na podlagi ocene stanja na prizadetem območju, poveljnik CZ občine sprejme odločitev o aktiviranju štaba CZ.

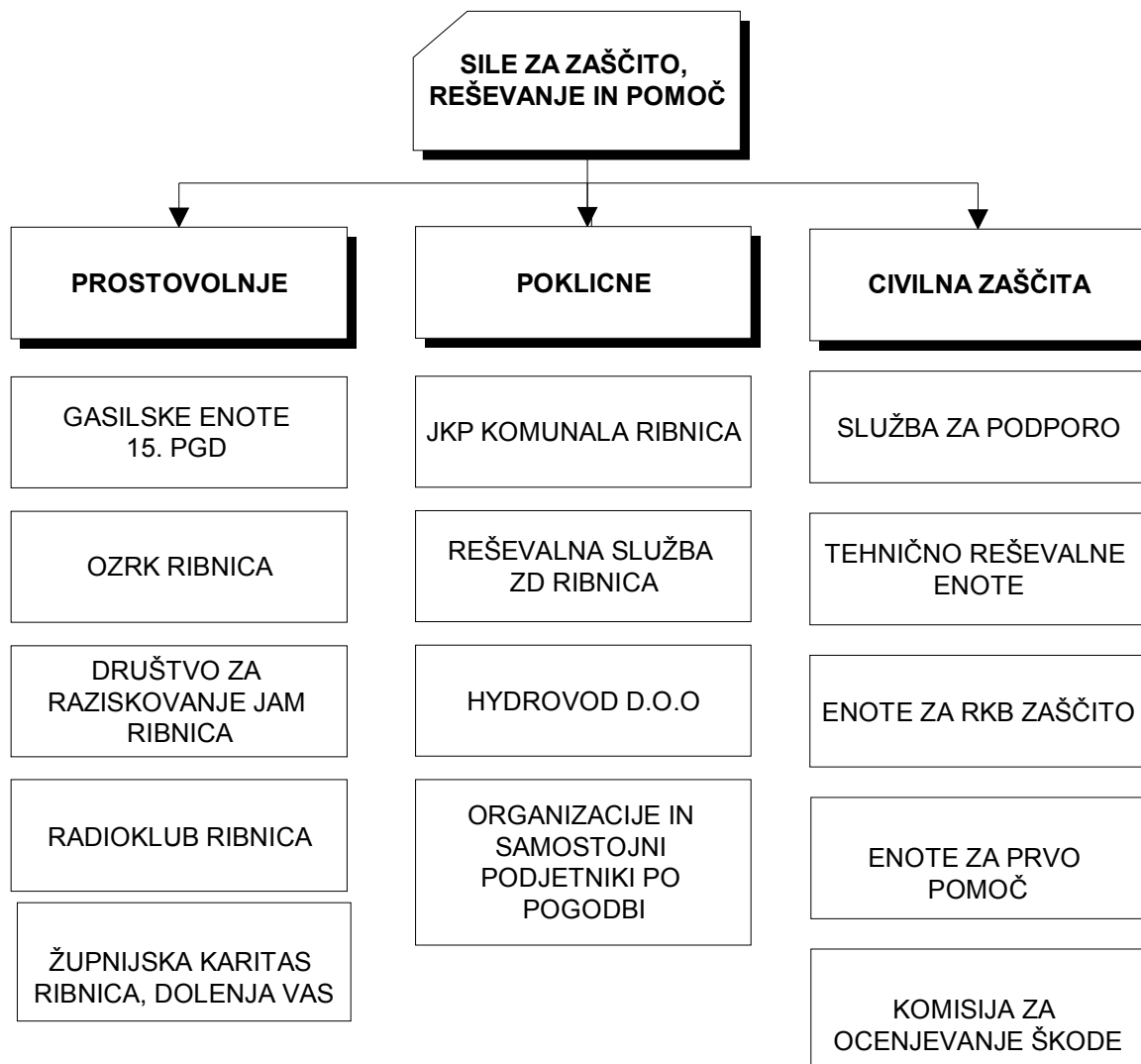
Ob manjših dogodkih, kadar nastalo situacijo obvladajo posamezniki (lastniki ali uporabniki premoženja) oziroma organizacije, posredovanje sil za ZRP praviloma ni potrebno. Aktiviranje sil za ZRP tudi ni potrebno, ko zadostujejo redne intervencijske službe (medicinske, vzdrževalci infrastrukture) in gasilci. Poveljnik CZ občine se lahko odloči, da aktivira samo štab CZ, ki nudi podporo rednim intervencijskim službam.

## 6.2. Aktiviranje sil in sredstev za zaščito, reševanje in pomoč



O aktiviranju sil in sredstev za zaščito in reševanje odloča poveljnik CZ občine v dogovoru z poveljstvom GZ Ribnica.

Pozivanje pripadnikov CZ in drugih sil za ZRP se izvaja z mobilizacijskimi pozivi ECZ-4 (izvaja Občina – strokovni sodelavec v občinski upravi, pri tem sodelujejo po potrebi kurirji). Občina izvaja tudi vse v zvezi z nadomestili plače in povračil stroškov, ki jih imajo pripadniki pri opravljanju dolžnosti CZ oziroma na področju zaščite in reševanja.



Posebna mapa	Dokumenti o aktiviranju in mobilizaciji občinskih sil in sredstev za zaščito, reševanje in pomoč
P-2.1.1.1	Seznam članov štaba CZ občine
P-2.1.1.3-7	Seznam pripadnikov občinskih enot CZ
P -2.2.2	Seznam PGD v občini Ribnica
P -2.2.6	Seznam podjetij, zavodov in drugih organizacij, katerih dejavnost je posebnega pomena za ZR v občini Ribnica

### 6.3. Zagotavljanje materialne in finančne pomoči

V primeru nesreče bi se uporabljalo najprej sredstva, ki so v lasti občine, Civilne zaščite občine ter sredstva prostovoljnih gasilskih društev v skladu s sklenjeno pogodbo o opravljanju javne gasilske službe. Po potrebi se uporabijo tudi sredstva šole in vrtca v skladu z medsebojnim dogovorom. Prav tako bi sodelovali s podjetniki, ki bi uporabljali lastno opremo (sklenjene pogodbe o sodelovanju).

Na podlagi izkušenj iz preteklih let občina lahko obvladuje posledice poplav z lastnimi silami in sredstvi, ob morebitnih potrebnih dodatnih sredstvih, ki jih ne bi mogli pridobiti znotraj občine, bi za pomoč prosili najprej sosednje občine, nato regijo ali državo.

Potrebe in upravičenost zahtev po pomoči presoja skladno z obsegom nesreče vodja intervencije oziroma poveljnik CZ občine Ribnica na predlog vodje intervencije.

O uporabi in razporejanju sredstev pomoči na ravni občine odloča poveljnik CZ občine ob podpori štaba CZ. Pomoč sprejme neposredno vodja intervencije oziroma, če to ni možno, sprejem pomoči usklajuje štab CZ občine. Vodja intervencije skupaj s štabom poskrbi za ustrezne možnosti za delo in bivanje pripadnikov sil za zaščito in reševanje, ki nudijo pomoč.

P-4.18	Pregled zaščitnih sredstev, opreme in orodja
P -2.2.6	Seznam podjetij, zavodov in drugih organizacij, katerih dejavnost je posebnega pomena za ZR v občini Ribnica
D- 1	Pregled načrtovanih finančnih sredstev za izvajanje načrta
D-3	Navodilo za organiziranje in vodenje logističnega centra

## **7. Upravljanje in vodenje**

## 7.1. Organi in njihove naloge

### 7.1.1. Občinski organi

- župan,
- občinska uprava

Posamezni občinski organi, pri izvajanju zaščite, reševanja in pomoči ob poplavah imajo naslednje naloge:

#### **Župan občine**

Župan opravlja z zakonom predpisane naloge na področju zaščite in reševanja, predvsem pa:

- skrbi za izvajanje priprav za varstvo pred naravnimi in drugimi nesrečami in uresničevanje zaščitnih ukrepov ter za odpravljanje posledic naravnih in drugih nesreč,
- imenuje poveljnike in štabe civilne zaščite občine ter poverjenike za civilno zaščito,
- sprejme načrt zaščite in reševanja,
- vodi zaščito, reševanje in pomoč,
- določi organizacije, ki opravljajo javno službo oziroma naloge zaščite, reševanja in pomoči in organizacije, ki morajo izdelati načrte zaščite in reševanja,
- ugotavlja in razglašča stopnjo požarne ogroženosti v naravnem okolju na območju občine,
- sprejema akte in ukrepe v vojnem stanju, če se občinski svet ne more sestati,
- v primeru naravne nesreče odloča o porabi rezervnih sredstev do 23.000 € (za leto 2009) oz. do največ 1.5% celotnega vsakoletnega proračuna občine. O porabi teh sredstev pisno obvešča Občinski svet. O porabi višjih zneskov odloča Občinski svet,
- v primeru nastale nevarnosti odredi evakuacijo ogroženih in prizadetih prebivalcev,
- predlaga pristojnemu organu razporeditev državljanov na delovno dolžnost, dolžnost v civilni zaščiti ter materialno dolžnost.

#### **Občinska uprava**

- zagotavlja informacijsko podporo organom vodenja na občinski ravni
- zagotavlja pogoje za delo Štaba CZ občine,
- pomaga pri vodenju zaščite, reševanja in pomoči ter pri odpravljanju posledic,
- zagotavlja nujna sredstva za začasno nastanitev ogroženih prebivalcev,
- zagotavlja zveze za potrebe zaščite, reševanja in pomoči,
- zagotavlja logistično podporo pri delovanju občinskih sil za ZiR,
- opravljanje administrativnih in finančnih zadev.

### 7.1.2. Organi CZ ter sile za ZRP

- poveljnik CZ občine Ribnica
- štab CZ občine Ribnica
- poverjeniki CZ
- prostovoljne enote za ZR



- poklicne enote

### **Poveljnik CZ občine Ribnica**

Vodenje sil za zaščito in reševanje na nivoju občine opravlja poveljnik Civilne zaščite občine, tako da:

- preverja intervencijsko pripravljenost sil in sredstev za zaščito in reševanje,
- vodi ali usmerja zaščito in reševanje ob naravnih in drugih nesrečah,
- skrbi za povezavo in usklajeno delovanje vseh sil za zaščito in reševanje,
- daje mnenje in predloge v zvezi s pripravami in delovanjem sil za zaščito in reševanje ter mnenja in predloge za odpravo škode, ki jo povzročijo naravne in druge nesreče,
- predlaga imenovanje štaba civilne zaščite,
- vodi podrejene štabe, enote, službe in druge sile, ki sodelujejo pri zaščiti in reševanju,
- uveljavlja zaščitne in druge nujne ukrepe ter nadzira njihovo izvajanje,
- odloča o uporabi sil in sredstev za zaščito in reševanje,
- usklajuje pomoč in dejavnosti za zaščito in reševanje pri odpravljanju posledic,
- pripravlja predloge odločitev organov civilne oblasti.

Poveljnik CZ občine Ribnica lahko za vodenje posameznih intervencij za zaščito in reševanje določi vodjo intervencije.

Poveljnik civilne zaščite občine je za svoje delo odgovoren županu.

Reševalne akcije neposredno vodijo vodje enot oziroma služb civilne zaščite. Neposredno vodenje operativnih sestavov prostovoljnih organizacij in društev opravljajo pri reševalnih akcijah njihovi poveljniki oziroma vodje.

### **Štab Civilne zaščite občine Ribnica**

Štab je organiziran za pomoč pri vodenju ter za opravljanje drugih operativno-strokovnih nalog zaščite, reševanja in pomoči. Štab pod vodstvom poveljnika CZ organizira in izvaja reševalne intervencije iz občinske pristojnosti, zagotavlja logistično podporo intervencijskim silam za ZRP, opravlja administrativne in finančne zadeve.

Pri tem sodelujejo člani štaba, delavci občinske uprave ter drugi strokovnjaki, ki jih vključi v delo poveljnik. Poveljnik lahko za izvedbo posameznih nalog ustanovi ustrezne delovne skupine ali druga začasna delovna telesa.

Štab mora ob nesreči čim prej vzpostaviti pregled nad stanjem na prizadetem območju, oceniti predvideni razvoj situacije, zagotoviti takojšnje ukrepanje z zagotovitvijo nujne reševalne pomoči. V tem pogledu tesno sodeluje z vodjo intervencije.

Dolžan se je osredotočiti na izdelavo strategije ukrepanja za zagotovitev osnovnih pogojev za življenje, ki zajema določitev prednostnih nalog, človeške in materialne vire, operativne rešitve izvedbe zahtevnejših nalog ter nosilce koordinacije.

Štab zagotavlja potrebno logistično podporo reševalnim silam, ki obsega zagotavljanje zvez, opreme, materialov, transporta, informacijske podpore, prehrane, zdravstvenega in drugega varstva.

## Poverjeniki CZ

Naloge poverjenikov za Civilno zaščito in njihovih namestnikov so:

- spremljanje razmer in opozarjanje na preteče nevarnosti;
- usmerjanje izvajanja osebne in vzajemne zaščite ob naravnih in drugih nesrečah;
- usklajevanje zaščitnih ukrepov ter organiziranje izvajanja zaščite, reševanja in pomoči v skladu z odločitvami vodje intervencije;
- pomoč pri izvajanju umika iz ogroženih objektov ali območij;
- obveščanje in vzdrževanje drugih stikov z organi vodenja zaščite, reševanja in pomoči ob naravnih in drugih nesrečah;
- opravljanje drugih nalog glede na njihove možnosti.

## Dolžnostne enote CZ, prostovoljne in poklicne ZR enote

Reševalne akcije vodijo neposredno vodje dolžnostnih enot in služb CZ, vodje prostovoljnih enot in vodje poklicnih enot. Vodenje sil za zaščito in reševanje na nivoju občine opravlja poveljnik CZ občine.

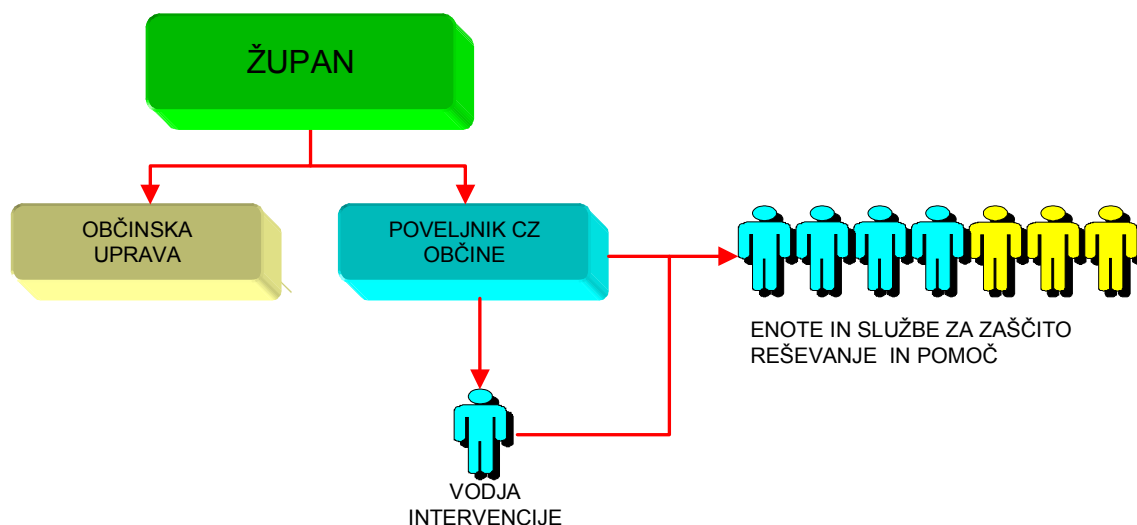
### 7.1.3. Humanitarne in druge prostovoljne organizacije

Župnijska Karitas in Rdeči križ

Humanitarne organizacije, ki v občini delujejo v sklopu krovnih organizacij, (Rdeči križ, Karitas), lahko prostovoljno opravljata naloge pomoči potrebnim in razdeljevanja živil ter drugih potrebščin.

P- 2.7.2	Seznam vodilnih oseb v občini
P- 2.1.1.1	Seznam pripadnikov občinskega štaba za CZ Ribnica
P- 2.1.1.2	Seznam poverjenikov CZ
P-2.1.1.4	Seznam pripadnikov CZ Enote za prvo pomoč
P-2.1.1.6	Seznam pripadnikov CZ Enote za tehnično reševanje
P-2.1.1.5	Seznam pripadnikov CZ Enote za RKB zaščito
P-2.1.1.7	Seznam pripadnikov CZ Službe za podporo
P-2.2.2	Seznam PGD ter njihovih predsednikov in poveljnikov

## 7.2. Operativno vodenje



Dejavnosti za zaščito reševanje na območju občine operativno vodi poveljnik CZ občine Ribnica, ki mu pri delu pomaga štab CZ občine Ribnica.

Za vodenje posameznih intervencij za zaščito, reševanje in pomoč, lahko poveljnik CZ občine določi vodjo intervencije. Če so poplave prizadele več občin, se mora poveljnik CZ občine usklajevati s poveljnikom CZ za Ljubljansko regijo oz. države.

Štab CZ občine mora ob nesreči čim prej vzpostaviti pregled nad stanjem na prizadetem območju, oceniti predvideni razvoj situacije, zagotoviti takojšnje ukrepanje z zagotovitvijo nujne pomoči, nato pa se osredotočiti na izdelavo strategije ukrepanja do zagotovitve osnovnih pogojev za življenje, ki zajema določitev prednostnih nalog, človeške in materialne vire, operativne rešitve izvedbe zahtevnejših nalog ter nosilce koordinacije.

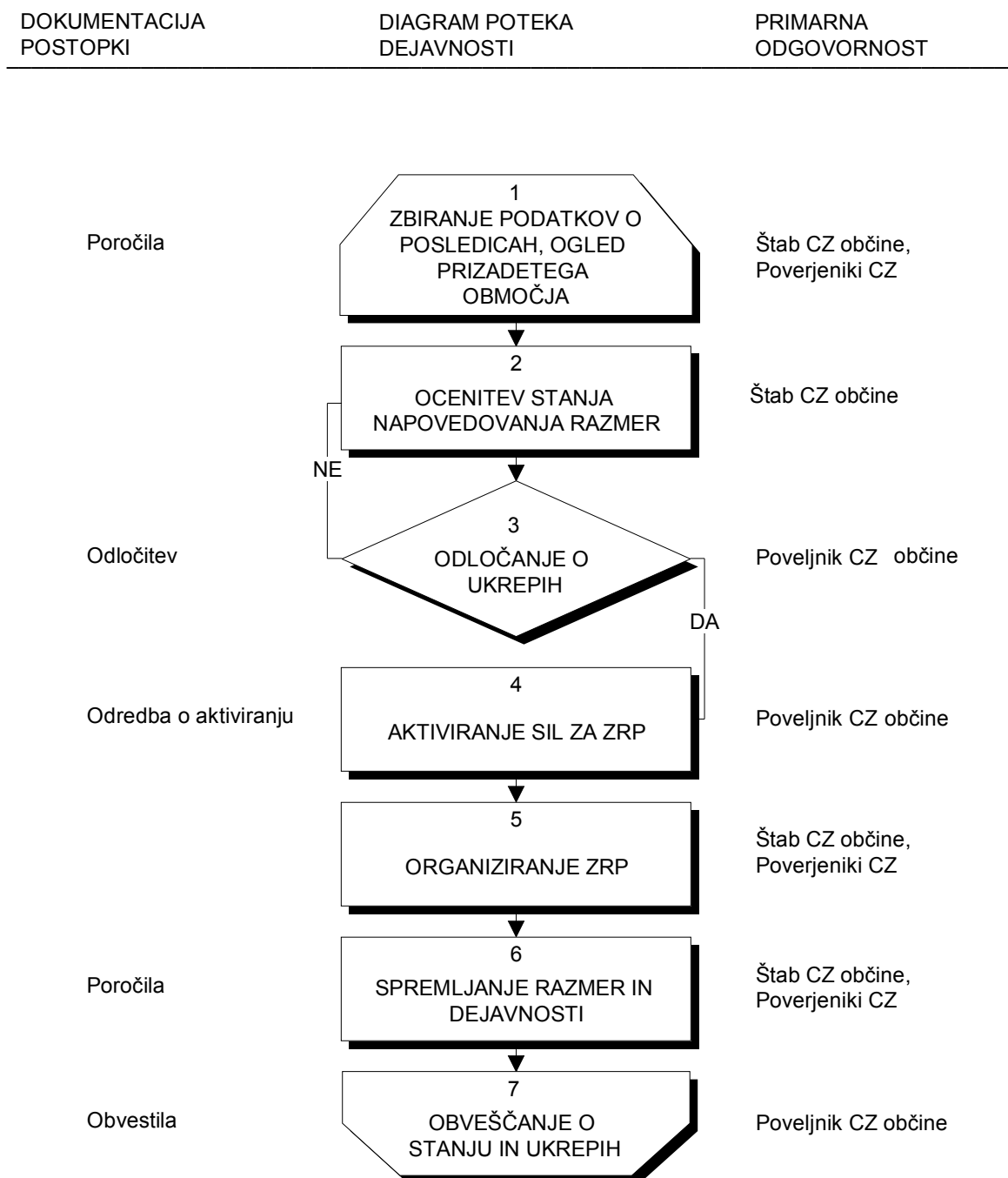
Štab CZ občine ob nesreči svoje delo organizira na sedežu občinske uprave Gorenjska cesta 3, Ribnica.

Posledice nesreče je treba čim prej ustrezno dokumentirati. Prav tako je treba dokumentirati tudi vse odločitve poveljnika Civilne zaščite občine in drugih organov. Za te naloge je odgovorna strokovna služba – občinska uprava in poveljnik CZ občine.

Če pri zaščiti, reševanju in pomoči sodelujejo vojaške enote, njihovo delovanje vodijo vojaški poveljniki v skladu z usmeritvami poveljnika CZ občine oz. vodje intervencije.

Policija organizira in opravlja svoje naloge pri zaščiti, reševanju in pomoči ob veliki nesreči v skladu z usmeritvami poveljnika CZ občine, ob manjši nesreči, ko ni potrebe po aktiviranju CZ, pa z vodjo intervencije.

## 7.2.1. Ukrepanje organov CZ ob poplavah



## 7.3. Organizacija zvez

Pri neposrednem vodenju akcij zaščite, reševanja in pomoči se uporablja sistem radijskih zvez zaščite in reševanja (ZARE) ter sistem osebnega pozivanja.

Sistem zvez ZARE se obvezno uporablja pri vodenju intervencij in drugih zaščitnih in reševalnih akcijah.

Komunikacijska središča tega sistema so v centrih za obveščanje, prek katerih se zagotavlja povezovanje uporabnikov v javne in zasebne funkcionalne telekomunikacijske sisteme.

Telekomunikacijsko središče sistema je Regijski center za obveščanje Ljubljana, do katerega se uporabniki povezujejo prek repetitorjev; za občino Ribnica se uporablja repetitor na Grmadi, ki deluje na kanalu 19. V primeru izpada repetitorja na Grmadi se lahko uporabijo kanali 15, 16, 17 in 18. Vodja enote se mora pri prihodu na mesto intervencije prijaviti v ReCO. Prijavi se prek kanala -19, po prijavi ga ReCO preusmeri na matični simpleksni kanal za delo enote na terenu. Občina Ribnica ima določen kanal 38. Uporabnik mora biti v stanju pripravljenosti na matičnem kanalu. Če opravi klic na nekem drugem kanalu, se mora po opravljenem klicu nemudoma vrniti na svoj matični kanal. Uporaba drugih kanalov brez utemeljenega razloga ni dovoljena. Ob koncu intervencije se poroča ReCO (prek kanala 19).

Pri prenosu podatkov in komuniciranju se načeloma uporablja vsa razpoložljiva telekomunikacijska in informacijska infrastruktura, ki temelji na različnih medsebojno povezanih omrežjih. Prenos podatkov in komuniciranje med organi vodenja, reševalnimi službami in drugimi izvajalci zaščite, reševanja in pomoči poteka po:

- telefaksu,
- radijskih zvezah (ZA-RE),
- javnih telefonskih zvezah, ki so lahko analogne ali digitalne,
- brezžičnih telefonih (GSM),
- radijskih postajah radioamaterjev,
- kurirskih zvezah,
- Internetu.

P-3.7	Navodilo za uporabo radijskih zvez ZARE
P-2.2.2.1	Imenik uporabnikov telefonskih zvez, radijskih postaj, pozivnikov ter E-pošte na področju ZR

## **8. Ukrepi in naloge zaščite, reševanja in pomoči**

## 8.1 Ukrepi zaščite in reševanja

### 8.1.1 Prostorski, gradbeni in drugi tehnični ukrepi

Prostorski, urbanistični in gradbeni ukrepi se izvajajo ob načrtovanju in urejanju prostora ter naselij tudi na podlagi opozoril štaba za civilno zaščito občine Ribnica, ki izhajajo iz ocene ogroženosti.

Drugi tehnični ukrepi se izvajajo takoj po prvih obvestilih o naraščanju vodotokov in ko je pogojni vodostaj presežen in še narašča.

Poveljnik CZ občine na podlagi ocene naraslosti vodotoka in ocene poplavljenosti območij v občini odloči o aktiviranju načrta oziroma o potrebnih nujnih ukrepih.

Ob poplavljanju potokov štab za civilno zaščito občine Ribnica, enote CZ, prostovoljne gasilske enote PGD, ki delujejo na območju občine Ribnica, podjetja, s katerimi ima občina sklenjene pogodbe za tehnično reševanje (Janez Rigler s.p., Avtoprevoznništvo in usluge z gradbeno mehanizacijo, Klun - Peskokop, transport In usluge TGM Klun Jože S.P.), po potrebi druga društva in organizacije začnejo izvajati operativne ukrepe. Izvajajo se ukrepi obrambe nasipov, zapora ali ščitenje prometnic, po potrebi evakuira prebivalce, izpraznitev kleti ter druge prostore, črpanje vode iz zalitih delov objektov, odstranjevanje naplavin ipd. Z delom začneta tudi komisija za ocenjevanje škode na stvareh in kmetijskih pridelkih.

P- 2.7.2	Seznam vodilnih oseb v občini
P- 2.1.1.1	Seznam pripadnikov občinskega štaba za CZ Ribnica
P- 2.1.1.2	Seznam poverjenikov CZ
P-2.1.1.4	Seznam pripadnikov CZ Enote za prvo pomoč
P-2.1.1.6	Seznam pripadnikov CZ Enote za tehnično reševanje
P-2.1.1.5	Seznam pripadnikov CZ Enote za RKB zaščito
P-2.1.1.7	Seznam pripadnikov CZ Službe za podporo
P -2.2.2	Seznam PGD v občini Ribnica ter njihovih predsednikov in poveljnikov
P -2.2.6	Seznam podjetij, zavodov in drugih organizacij, katerih dejavnost je posebnega pomena za ZR v občini Ribnica

### 8.1.2 Evakuacija

Evakuacija ogroženih in prizadetih prebivalcev se ob poplavih izvaja le, če z drugimi ukrepi ni mogoče zagotoviti varnosti ljudi in dobrin. Če je dovolj časa, se lahko poleg ljudi evakuirajo tudi materialne dobrine.

Evakuacijo odredi župan in v nujnih primerih poveljnik CZ občine ali vodja intervencije.

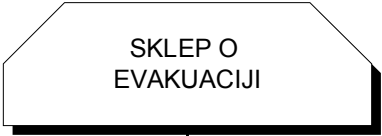
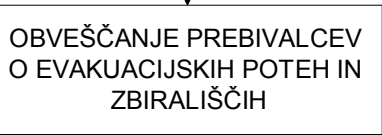
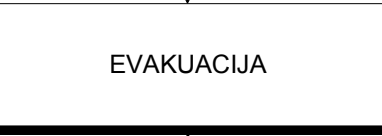
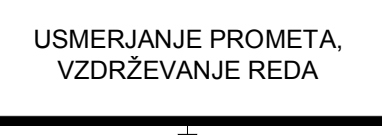
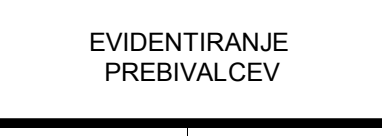
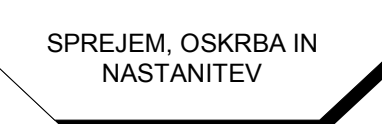
V občini ni večjih strnjjenih poseljenih območij, ki jih lahko prizadenejo poplave. Poveljnik CZ občine prek lokalnih sredstev javnega obveščanja objavi lokacije evakuacijskih zbirališč in posreduje navodila za evakuacijo.

Prebivalci se ob poplavi praviloma ne evakuirajo daleč od območja, ki ga je prizadela poplava. Če je le mogoče, se uredijo nastanitvene zmožljivosti za ljudi na prizadetem območju čim bližje njihovim domovom. Iz prizadetega območja se pri evakuaciji nameni

posebna skrb starejšim ljudem, bolnikom, otrokom ter drugim ljudem, ki niso sposobni sami poskrbeti zase. Prav tako se poskrbi za nastanitvene zmogljivosti (hleve) za živino, čim bliže domovom lastnikov. Evakuacijo organizirajo poveljnik CZ občine, poverjeniki za CZ in službe za podporo ter evidentiranje prebivalcev, sprejem in oskrbo štab CZ občine. Usmerjanje prometa in vzdrževanje reda zagotovi Policijska postaja Ribnica.

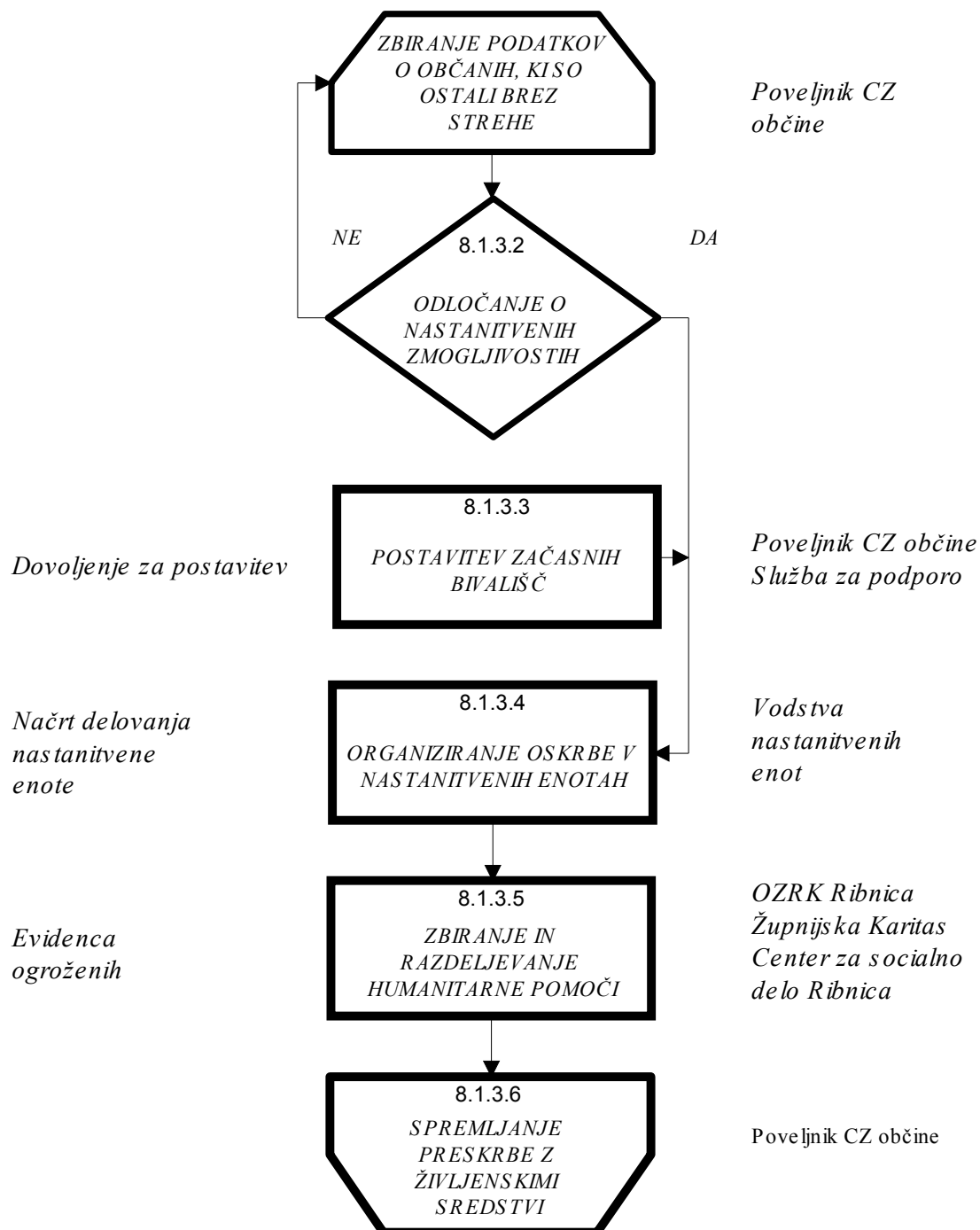
P-4.16	Pregled objektov, kjer je možne začasna nastanitev
P-4.16	Pregled objektov javne prehrane
P-1.3.16	Kako zagotoviti zdravo pitno vodo
P-2.1.1.7	Seznam pripadnikov CZ, Službe za podporo
P -2.2.2	Seznam PGD v občini Ribnica ter njihovih predsednikov in poveljnikov
P -2.2.6	Seznam podjetij, zavodov in drugih organizacij, katerih dejavnost je posebnega pomena za ZR v občini Ribnica
D-15	Načrt evakuacije



DOKUMENTACIJA POSTOPKI	DIAGRAM POTEKA DEJAVNOSTI	PRIMARNA ODGOVORNOST
Načrt evakuacije		
Pisni sklep	 <pre> graph TD     A[SKLEP O EVAKUACIJI] --&gt; B[OBVEŠČANJE PREBIVALCEV O EVAKUACIJSKIH POTEH IN ZBIRALIŠČIH]     B --&gt; C[EVAKUACIJA]     C --&gt; D[USMERJANJE PROMETA, VZDRŽEVANJE REDA]     D --&gt; E[EVIDENTIRANJE PREBIVALCEV]     E --&gt; F[SPREJEM, OSKRBA IN NASTANITEV]           </pre>	Župan Poveljnik CZ občine Ribnica
Obvestila o evakuacijskih zbirališčih		Poveljnik CZ občine Ribnica
Načrt evakuacije		Poveljnik CZ občine Ribnica
		Policija
		Štab CZ občine Ribnica
		Štab CZ občine Ribnica

## 8.1.3 Sprejem in oskrba ogroženih prebivalcev

DOKUMENTACIJA, POSTOPKI	DIAGRAM POTEKA DEJAVNOSTI	PRIMARNA ODGOVORNOST
----------------------------	------------------------------	-------------------------



Oskrba ogroženih prebivalcev na kraju nesreče se izvaja v primerih, ko prebivalci zaradi ogroženosti življenja morajo zapustiti domove. Zberejo se na predvidenih varnih mestih (sprejemališčih) v bližini stalnih bivališč. Oskrba ogroženih prebivalcev zajema sprejem, nastanitev in oskrbo s hrano, pitno vodo, obleko in drugimi življenjskimi potrebščinami. Če se zaradi posledic nesreče prebivalci dalj časa ne morejo vrniti na svoje domove, se jih premesti v evakuacijske sprejemne centre oziroma poišče možnost za trajno nastanitev. Občina za začasno nastanitev in oskrbo prizadetih prebivalcev izvaja:

- urejanje sprejemališč za evakuirane
- urejanje začasnih bivališč
- nastanitev prebivalstva
- oskrba z najnujnejšimi življenjskimi potrebščinami
- zbiranje in razdeljevanje humanitarne pomoči

Sprejemanje in začasno bivališče za evakuirane prebivalce z ogroženih območij na območju KS Dolenja vas se uredi v Športni dvorani POŠ Dolenja vas in dvorani Gasilskega doma Dolenja vas. Za evakuirane prebivalce z območja KS Ribnica se uredi v Športnem centru Ribnica in v dvorani TVD Partizan. V primeru prevelikega števila prebivalcev pa še na lokacijo Gasilski dom Ribnica (dvorana). Zbiranje podatkov o občanih, ki so ostali brez bivališča ter urejanje sprejemanja in začasnega bivališča izvajajo poveljnik CZ občine, Štab CZ in PGD. Za zagotavljanje oskrbe s hrano in pitno vodo je zadolžena služba za podporo-ekipa za oskrbo po potrebi sodelujejo tudi GE PGD. Humanitarne organizacije (Rdeči križ, Župnijska Karitas) in občani v okviru sosedске pomoči zagotavljajo oskrbo z obleko in drugimi življenjskimi potrebščinami.

Začasno nastanitev odreja poveljnik CZ občine. Za izvedbo poskrbi in usklajuje štab CZ ob pomoči poverjenikov za CZ, krajevnih skupnosti, vaških odborov, humanitarnih organizacij in občanov v okviru sosedске pomoči. Slednji nudijo pomoč tudi pri morebitni evakuaciji živali.

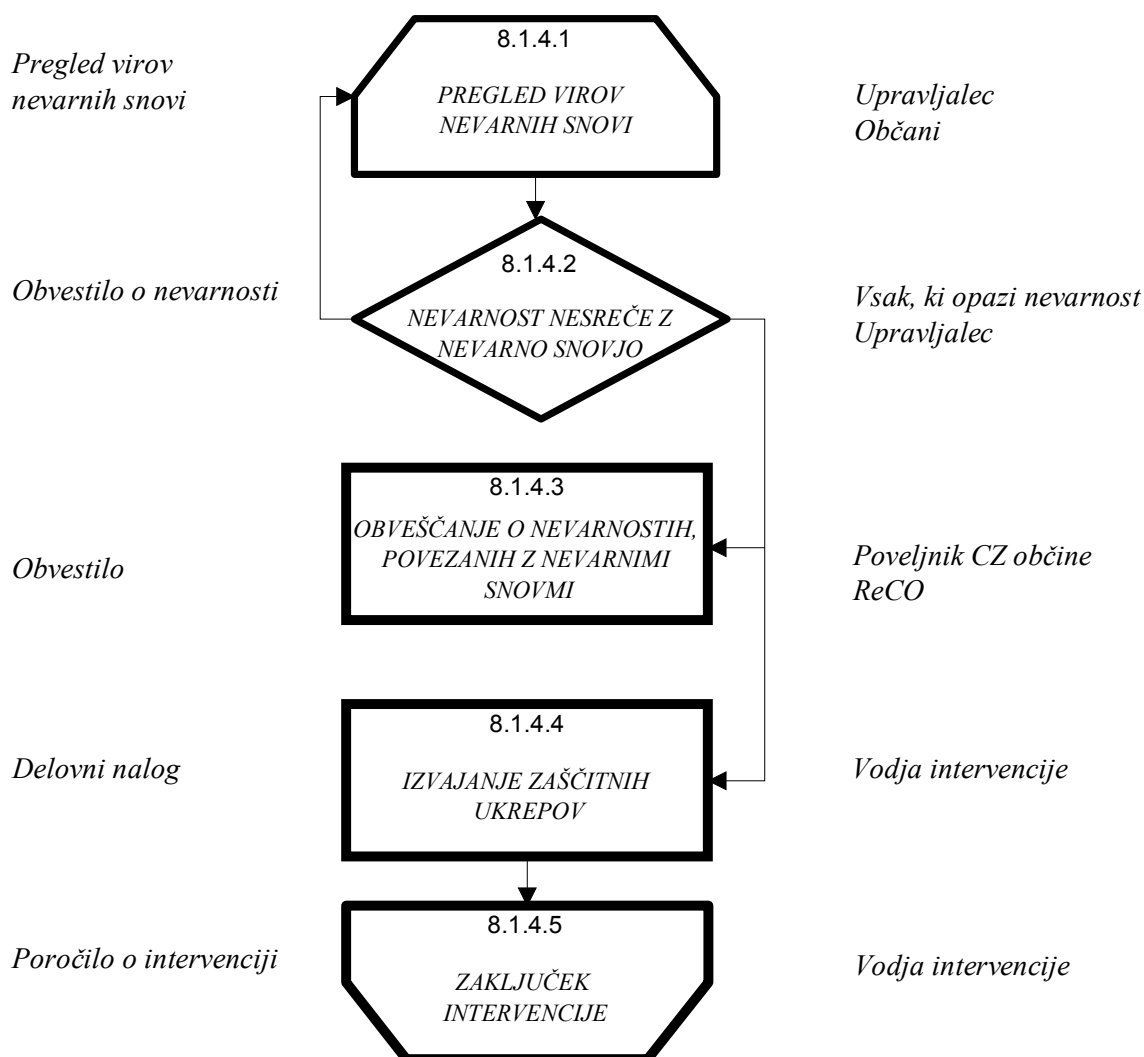
Nastanitev se zagotavlja le, če morajo biti prebivalci evakuirani več kot šest ur ponoči in v primeru zelo slabega vremena.

Župan lahko izjemoma odredi, da morajo lastniki ali uporabniki stanovanjskih hiš začasno sprejeti v stanovanje evakuirane ter ogrožene osebe, če njihove nastanitve ni mogoče zagotoviti na drug način.

P-4.16	Pregled objektov, kjer je možne začasna nastanitev
P-4.16	Pregled objektov javne prehrane
P-1.3.16	Kako zagotoviti zdravo pitno vodo
P-2.1.1.7	Seznam pripadnikov CZ, Službe za podporo
P-2.2.2	Seznam PGD v občini Ribnica ter njihovih predsednikov in poveljnikov
P-2.2.6	Seznam podjetij, zavodov in drugih organizacij, katerih dejavnost je posebnega pomena za ZR v občini Ribnica

## 8.1.4 Radiološka, kemijska in biološka zaščita

<i><b>DOKUMENTACIJA, POSTOPKI</b></i>	<i><b>DIAGRAM POTEKA DEJAVNOSTI</b></i>	<i><b>PRIMARNA ODGOVORNOST</b></i>
---	---	--



Ob poplavih obstaja velika nevarnost, da zaradi poškodb na objektih in napravah, kjer se proizvajajo, uporabljajo, hranijo ali prevažajo nevarne snovi, pride do nenadzorovanega uhajanja teh snovi v okolje. Zato je treba na celotnem območju poostri nadzor nad nevarnimi snovmi in ravnanjem z njimi.

Še posebej je zaradi velikih količin (uporaba v prometu, gospodinjstvih) potrebno izvajati nadzor nad iztekanjem nafte in naftnih derivatov.

Nadzor izvajajo prebivalci, gospodarske družbe, zavodi in druge organizacije, ki uporabljajo, proizvajajo, prevažajo ali skladiščijo nevarne snovi in pristojne službe občine.

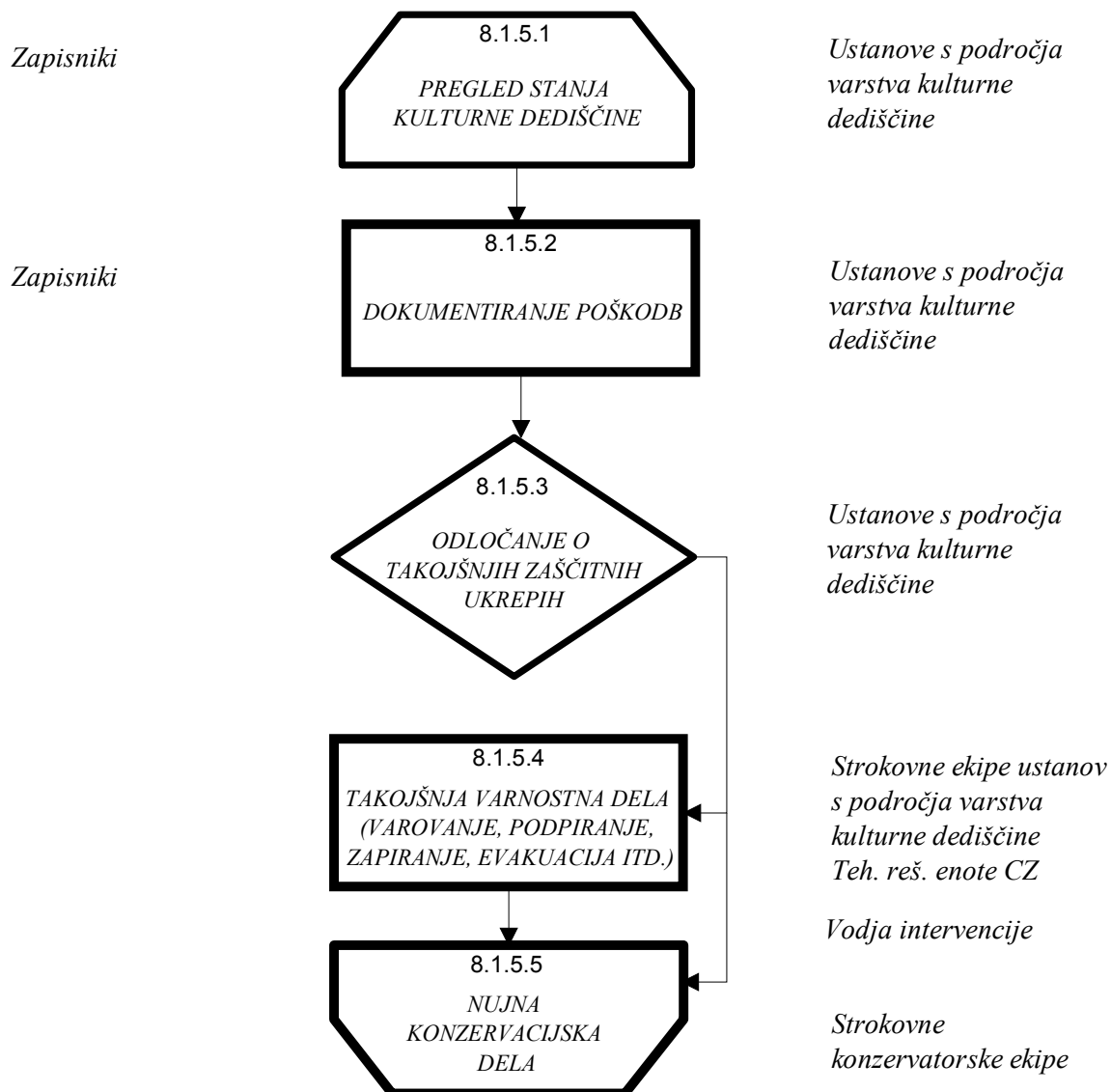
Ob obvestilu o izlitju nevarne snovi v potok oziroma ob informaciji, da je potok onesnažen z nevarno snovjo se izvajajo naloge, določene z načrtom ukrepanja iz zaščite ob nesrečah z nevarnimi snovmi.

Ko natopijo poplave oziroma, ko se nivo vode zniža poveljnik CZ občine takoj aktivira enoto za radiološko, kemično in biološko dekontaminacijo in usposobljene prostovoljne gasilske enote, ki pregledajo celotno prizadeto območje, ugotovijo prisotnost, vrsto in količino nevarnih snovi v okolju ter pričnejo z izvajanjem aktivnosti za preprečevanje nadaljnega širjenja nevarne snovi v okolje.

Ugotavljajo in označujejo meje kontaminiranih območij ter jemljejo na terenu vzorce. Za zahtevnejše analize in preiskave poveljnik CZ občine zaprosi za sodelovanje državno enoto ELME.

P-4.12	Pregled objektov za skladiščenje, proizvodnjo in uporabo nevarnih snovi
P-4.15	Pregled deponij za ruševine in kontaminirane odpadke ter lokacije za pokopališča
2.2.6	Seznam podjetij, zavodov in drugih organizacij, katerih dejavnost je posebnega družbenega pomena za zaščito in reševanje
2.3.6	Pregled strokovnih služb s področja nevarnih snovi

## 8.1.5 Zaščita kulturne dediščine

**DOKUMENTACIJA,  
POSTOPKI****DIAGRAM POTEKA  
DEJAVNOSTI****PRIMARNA  
ODGOVORNOST**

Zaščita kulturne dediščine obsega priprave in izvajanje ukrepov za zmanjšanje nevarnosti ter preprečevanje škodljivih vplivov poplav na kulturno dediščino. Izvajajo jih strokovnjaki s področja kulturne dediščine, strokovne službe za varstvo kulturne dediščine, po potrebi pa sodelujejo tudi enote CZ in druge sile za zaščito, reševanje in pomoč.

Kulturna dediščina se identificira na osnovi mednarodnega razpoznavnega znaka varstva kulturnih dobrin. S tem znakom naj bi bili označeni vsi kulturni spomeniki pomembni za kulturno in duhovno dediščino naroda.

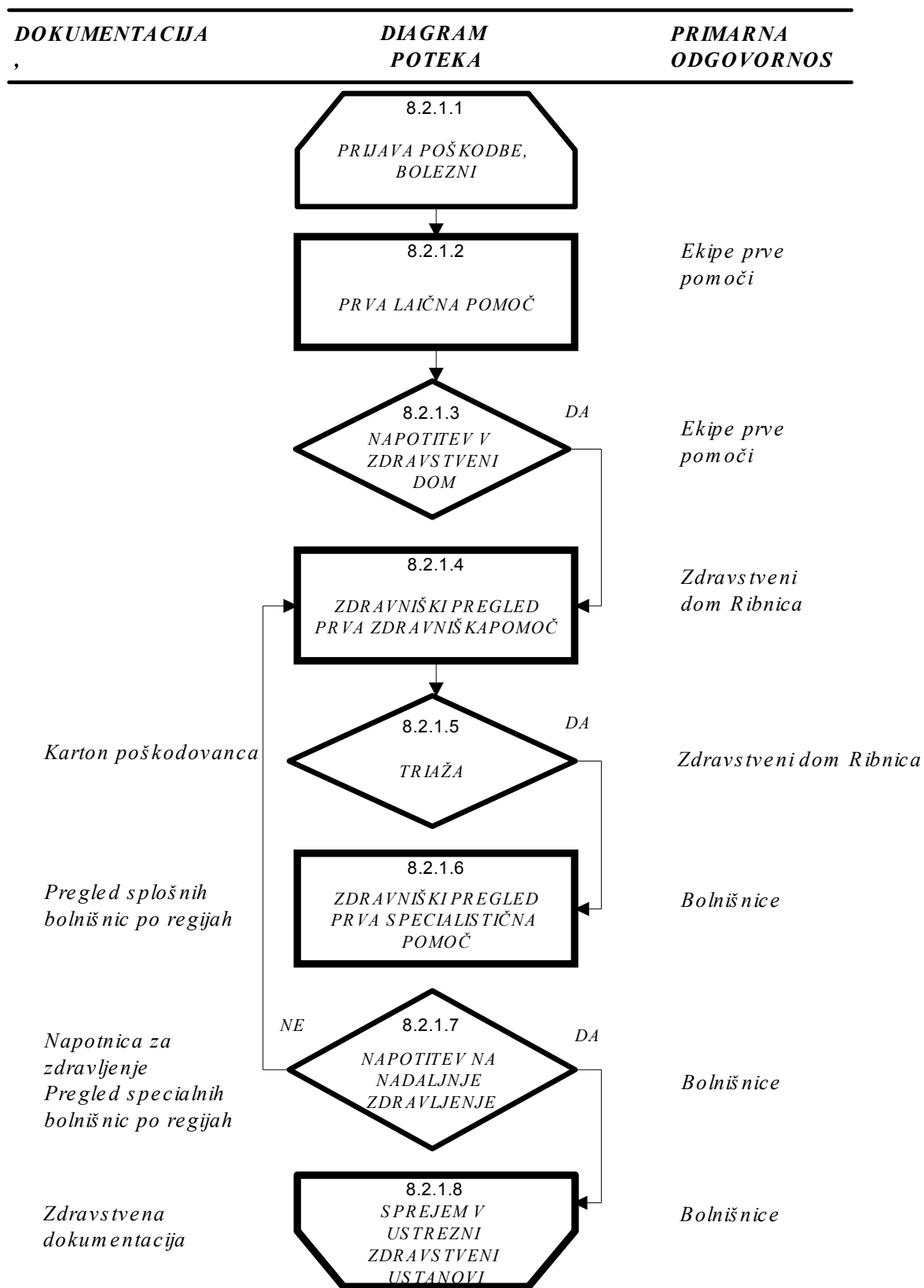
---

V občini Ribnica poplave ne ogrožajo evidentiranih pomembnejših objektov kulturne dediščine.

P-4.9	Pregled območij, objektov in predmetov kulturne dediščine
-------	---

## 8.2 Naloge ZRP

### 8.2.1 Nujna medicinska pomoč





V okviru nujne medicinske pomoči ob poplavah se izvajajo le najnujnejši ukrepi za ohranitev življenja in varovanje zdravja ljudi na poplavnem območju.

Nujna medicinska pomoč se izvaja v Zdravstvenem domu Ribnica dokler je to mogoče. V kolikor je ob poplavah večje število poškodovanih, se za nudenje nujne medicinske pomoči zaprosi zdravstvene domove sosednjih občin (Zdravstveni dom Kočevje...). Po odločitvi poveljnika za CZ občine Ribnica se lahko aktivirajo tudi občinske ekipe prve pomoči CZ. Nujno medicinsko pomoč in prvo pomoč se po potrebi zagotavlja tudi na ogroženih območjih.

Manjše poškodbe bi si prizadeti prebivalci oskrbeli v okviru osebne in vzajemne zaščite.

Ob poplavah lahko pride tudi do utopitev ljudi. Za reševanje iz vode poveljnik CZ občine Ribnica zaprosi za pomoč poveljnika CZ ljubljanske regije za intervencijo enote Podvodne reševalne službe. Higijenske in protiepidemične ukrepe ob poplavah izvaja Zavod za zdravstveno varstvo Ljubljana.

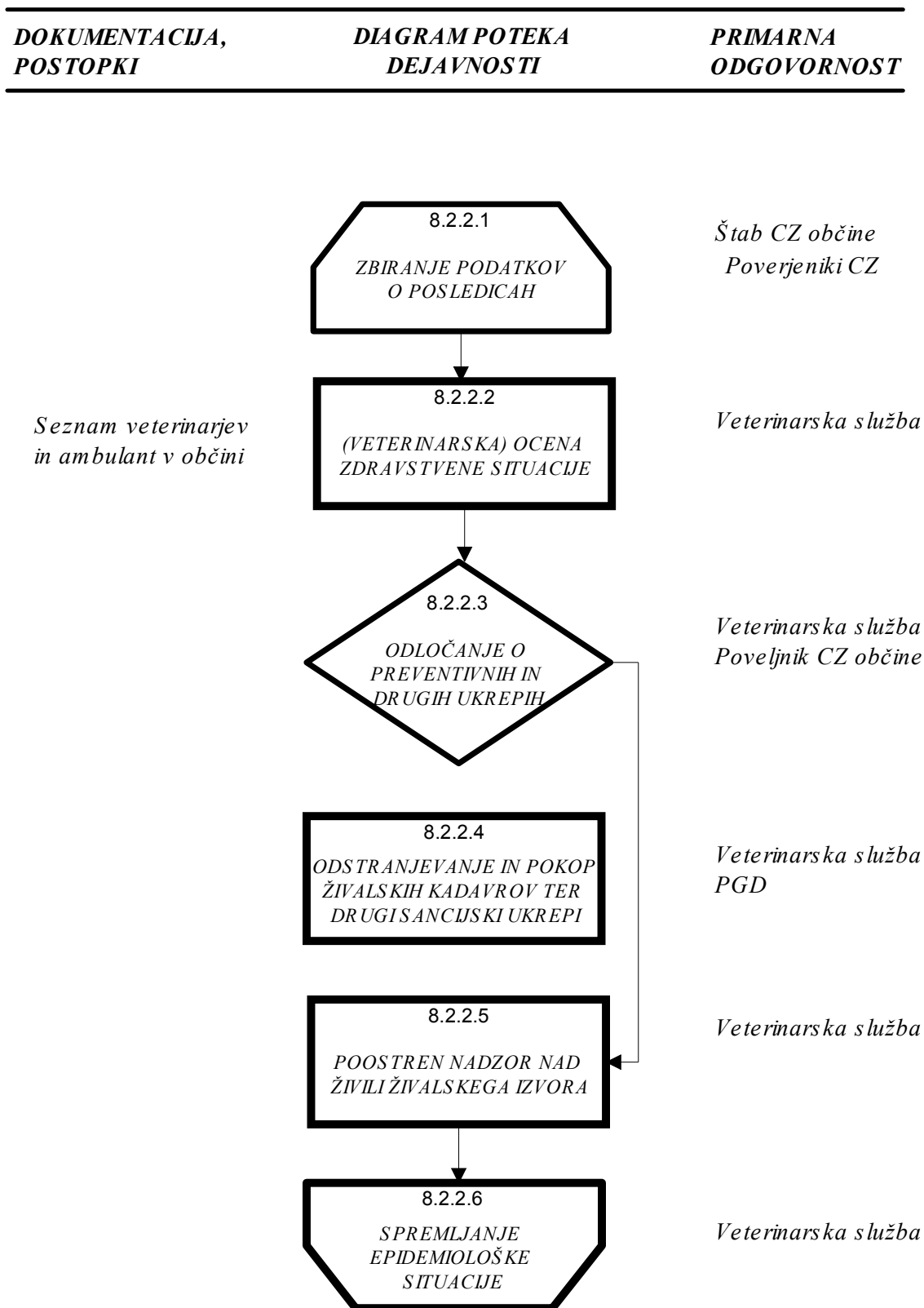
P-2.1.1.4	Seznam pripadnikov CZ Enote za prvo pomoč
P-2.2.6	Seznam podjetij, zavodov in drugih organizacij, katerih dejavnost je posebnega pomena za ZR v občini Ribnica
D-16	Načrt dejavnosti Zdravstvenega doma Ribnica

#### 8.2.1.1 ***Psihološka pomoč***

Posamezniki lahko ob poplavah doživijo hud stres in potrebujejo tudi psihološko pomoč. Psihološko pomoč ob potresu preživelim nudijo različni strokovnjaki (psihologi, terapevti, duhovniki).

Psihološko pomoč organizira občina v sodelovanju s strokovnimi službami. V ta namen se lahko vnaprej pripravijo zgibanke prve psihološke pomoči preživelim v nesreči, z napotki, kako naj si pomagajo in kje lahko dobijo strokovno pomoč, če jo potrebujejo. Zgibanke se preživelim delijo ob nesreči. Za zgibanke Občina zaprosi URSZR.

## 8.2.2 Prva veterinarska pomoč



---

Prva veterinarska pomoč obsega:

- zbiranje podatkov o poškodovanih in poginulih živali na prizadetem območju,
- prvo veterinarsko pomoč poškodovanim in obolelim živalim,
- prisilni zakol poškodovanih živali,
- odstranjevanje živalskih trupel in
- izvajanje drugih higienskih in proti epidemičnih ukrepov.

Naloge prve veterinarske pomoči izvajajo veterinarji oziroma veterinarska služba Veterinarske postaje Ribnica, d.o.o. Ukrepe spremlja in po potrebi sodeluje član občinskega štaba CZ. Po potrebi pri posameznih ukrepih sodelujejo tudi PGD. V kolikor je potrebna pomoč države, občina zaprosi za pomoč štab CZ ljubljanske regije.

P-2.2.6	Seznam podjetij, zavodov in drugih organizacij, katerih dejavnost je posebnega pomena za ZR v občini Ribnica
---------	--

### 8.2.3 Tehnično reševanje ob poplavah

DOKUMENTACIJA, POSTOPKI	DIAGRAM POTEKA DEJAVNOSTI	PRIMARNA ODGOVORNOST
Obvestilo o poplavah	POPLAVE	MOP ARSO, Urad za monitoring CORS
Delovni nalog	GRADNJA IN POPRAVILO VODNOGOSPODARSKE INFRASTRUKTURE	Hidrotehnik d.d., pogodbena podjetja
	REŠEVANJE LJUDI, ŽIVALI IN MATERIALNIH DOBRIN IZ VODE	Poveljnik CZ občine Ribnica, PGD
Obvestilo o pogrešanih	ISKANJE POGREŠANIH	Ekipe CZ, PGD, Policija
Delovni nalog	ČRPANJE VODE	Poveljnik PGD
	DRUGI UKREPI	Poveljnik CZ občine Ribnica

Ob poplavah reševanje izvajajo prostovoljne gasilske enote, reševalne enote Civilne zaščite občine, enote prve pomoči, pogodbena podjetja z gradbeno mehanizacijo ter druga društva in organizacije. Reševanje se izvaja na prizadetih območjih. Tehnično reševanje obsega reševanje ljudi, živali, reševanje oziroma odstranjevanje materialnih sredstev iz vode, rušenje in odstranjevanje objektov, ki grozijo s poružitvijo, odstranjevanje ruševin, zavarovanje prehodov in poti ob poškodovanih objektih ipd.

Na ogroženih območjih ni visokih zgradb. Večinoma so enodružinske pritlične stanovanjske hiše in poslopja.

Črpanje vode iz poplavljenih klet stanovanjskih hiš in drugih objektov izvajajo prostovoljne gasilske enote. Te enote in enote za reševanje izvajajo reševanje ljudi iz ogroženih stanovanjskih hiš in živali iz gospodarskih poslopij, rušijo in odstranjujejo objekte, ki grozijo

s porušitvijo, odstranjujejo ruševine, rešujejo oziroma odstranjujejo materialna sredstva iz vode ter izvajajo zavarovanje prehodov in poti ob poškodovanih objektih. Pogodbena podjetja z gradbeno mehanizacijo in enote za reševanje izvajajo potrebne obrambne nasipe. Iskanje morebiti pogrešanih ljudi izvaja usposobljena gasilska enota ob sodelovanju policije.

Aktivnosti vodi poveljnik CZ Občine ob sodelovanju člana štaba CZ občine, zadolženega za tehnično reševanje.

Posamezne aktivnosti se organizirajo glede na razmere in potrebe po posameznih aktivnostih.

#### 8.2.4 **Zagotavljanje osnovnih pogojev za življenje**

Osnovne pogoje za življenje ob poplavih zagotavljajo:

- Zdravstveni dom Ribnica, ki zagotavljata nujno zdravstveno oskrbo ljudi,
- Veterinarska postaja Ribnica d.o.o., ki zagotavlja prvo veterinarsko pomoč živalim,
- Lekarna Ribnica, ki zagotavlja potrebna zdravila
- Hydrovod d.o.o. Kočevje v sodelovanju s PGD zagotavlja oskrbo prebivalstva s pitno vodo.
- Kmetijska zadruga Ribnica zagotavlja nujno živinsko krmo.
- Enota za podporo CZ v sodelovanju z gostinci in trgovskimi podjetji zagotavlja najnujnejše življenjske potrebščine. Pri tej nalogi sodelujeta tudi OZRK Ribnica in Župnijska Karitas Ribnica in Dolenja vas.
- Javno komunalno podjetje Komunala Ribnica d.o.o. ter CGP, družba za gradbeništvo, inženiring, proizvodnjo in vzdrževanje cest, d.d., Predstavništvo Kočevje, Delovodstvo Žlebič izvajata popravila občinskih in državnih cest.
- Hydrovod d.o.o. Kočevje izvaja popravila na vodovodnem omrežju.
- Javno komunalno podjetje Komunala Ribnica d.o.o. izvaja popravila na kanalizacijskem omrežju.
- Javna gospodarska podjetja zagotavljajo oskrbo z električno energijo in nujne telekomunikacijske zveze.

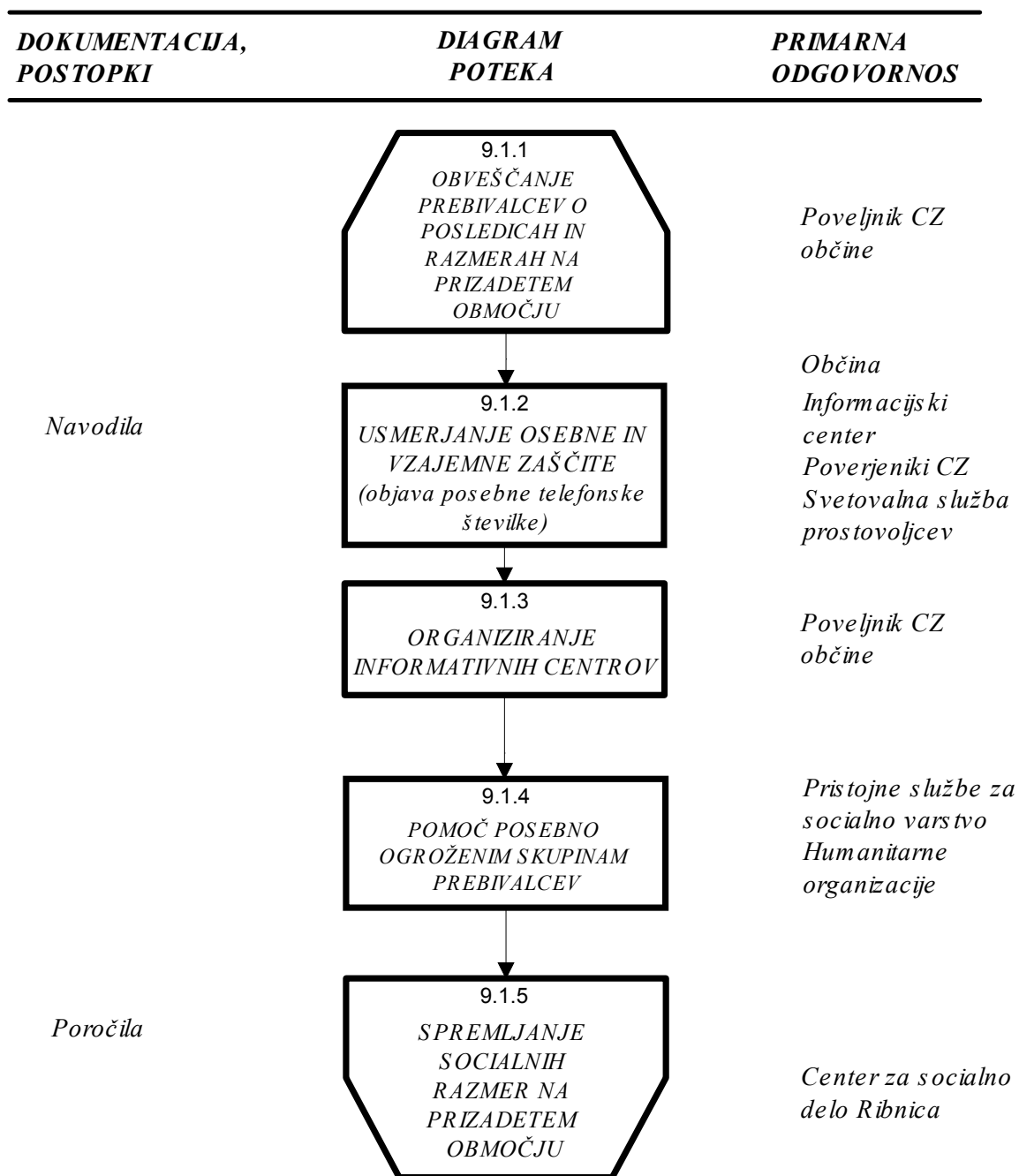
Za zagotavljanje osnovnih pogojev za življenje, je treba čim prej vzpostaviti delovanje infrastrukturnih objektov in naprav.

Občinske sile za zaščito, reševanje in pomoč odpravljajo posledice nesreč do zagotovitve osnovnih pogojev za življenje.

P-2.2.6	Seznam podjetij, zavodov in drugih organizacij, katerih dejavnost je posebnega pomena za ZR v občini Ribnica
---------	--

## **9. Osebna in vzajemna zaščita**

## 9.1. Osebna in vzajemna zaščita



Osebna in vzajemna zaščita obsega vse ukrepe prebivalcev za preprečevanje in ublažitev posledic poplave za njihovo zdravje in življenje ter varnost njihovega imetja. Za organiziranje, razvijanje in usmerjanje osebne in vzajemne zaščite skrbi občina (referent za zaščito in reševanje ob pomoči drugih služb).

Zelo pomembno je, da so prebivalci seznanjeni s postopki, ki jih morajo izvesti za zavarovanje lastnih življenj oziroma imetja. Informiranje občanov o potrebnih ukrepih ob

---

poplavi se izvaja prek lokalnih medijev (občinsko glasilo Rešeto, Radio Urban, Radio Univox, Radio Slovenija, TV Slovenija, spletna stran Občine Ribnica) in po potrebi prek letakov ali ustnega informiranja ogroženih.

Pri izvajanju osebne in vzajemne zaščite ob poplavah imajo pomembno vlogo svetovalne službe (prostovoljci – psihologi, duhovniki, socialni in zdravstveni delavci) in poverjeniki za CZ.

Kot pomoč svetovalcem se lahko vnaprej pripravijo zgibanke, z napotki, kako naj si pomagajo ob nesreči in kje lahko dobijo strokovno pomoč, če jo potrebujejo. Zgibanke se prebivalcem delijo ob nesreči. Za zgibanke Občina zaprosi URSZR.

Prebivalci skrbijo na svojih območjih skupaj z delavci Policije za zavarovanje premoženja pred tatvinami.

Objava posebne telefonske številke za posredovanje informacij o ravnanju občanov.

Navodila prebivalcem za ravnanje ob poplavi se nahajajo tudi na internetni strani URSZR.

D-1.3.6	Navodilo kako ravnamo ob poplavi
---------	----------------------------------



## 10. Ocenjevanje škode

Za ocenjevanje škode ob poplavah na kmetijskih pridelkih in za ocenjevanje škode na stvareh sta v občini s sklepom župana imenovani dve stalni komisiji.

Ker je ugotavljanje poškodovanosti in z njo povezane uporabnosti gradbenih objektov podlaga za večino dejavnosti za vzpostavitev normalnega življenja na prizadetem območju, mora biti opravljeno v najkrajšem možnem času.

Občinska komisija za ocenjevanje škode na kmetijskih pridelkih oz. stvareh po poplavah najprej pripravi grobo oceno škode, ki je podlaga za odločanje o pomoči prizadetim občinam pri zagotavljanju osnovnih pogojev za delo ter pripravo sanacijskih programov. Pri tem ji lahko pomagajo tudi člani regijskih komisij. Občinski komisiji se poleg dela na terenu sestajata v prostorih Občine Ribnica. Komisiji dokumentirata in popišeta nastalo škodo v skladu z zakonsko določeno metodologijo.

Državna in regijska komisija za oceno škode nato popišeta oziroma ocenita škodo zaradi poplav na podlagi predpisane metodologije za ocenjevanje škode ob naravnih in drugih nesrečah. Pri tem delu jim pomagajo pristojni občinski in državni organi. Za čimprejšnje izplačilo zavarovalnih premij oškodovancem, so zavarovalnice dolžne čim prej po poplavah napotiti cenilce na območje poplav in oceniti nastalo škodo na objektih, ki so zavarovani.

Organizacijo ocenjevanja v sodelovanju z občino prevzame izpostava URSZR Ljubljana v svojih prostorih oz. na terenu, občina pa ji nudi pomoč.

P-2.2.8	Seznam članov komisije za ocenjevanje škode na stvareh
P-2.2.9	Seznam članov komisije za ocenjevanje škode na kmetijskih pridelkih
D-11	Postopkovnik za ocenjevanje škode ob naravnih in drugih nesrečah
D-12	Metodologija za ocenjevanje škode

# 11. Razlaga pojmov in krajšav

## 11.1 Razlaga pojmov

- **Hidrologija ali vodoznanstvo** je znanost, ki proučuje vode na kopnem (nad površjem, na površju in pod površjem).
- **Nevarnost** je (naravna ali druga ustrezna) danost za katerikoli neugoden pojav, ki je povezan z možno nesrečo in lahko povzroči neugodne učinke.
- **Poplava** je naravni pojav, ki nastane zaradi izredno močnih padavin ali naglega taljenja snega ali medsebojnega skupnega delovanja. Je naravna nesreča, ko izredni vodni pretok povzroči občutno škodo ob razlitju vode iz struge po okolici.
- **Poplavni val** se pomika po reki navzdol tem hitreje, čim hitreje le-ta narašča. Hitrost je pri večjih nižinskih rekah od 2 – 5 km/h, pri nenadnih povodnjih hudourniškega značaja pa tudi čez 15 km/h. Ko reka prestopi bregove, se hitrost vode hitro zmanjša.
- **Povodenj** je naravna nesreča, ko izredni vodni tok povzroči občutno škodo v rečni strugi.
- **Porečje** je območje, s katerega vse celinske vode odtekajo preko potokov, rek ali jezer v reko ali jezero.
- **Škoda** obsega ekonomske izgube, ocenjene po nesreči.
- **Vodostaj** je višina nivoja vode v rečnem koritu in ga merimo z vodomerno letvijo ter izračunamo v centimetrih. Vodostaj opazujemo vsak dan zjutraj, posebno na večjih rekah. Letev je navadno pritrjena ob mostovih in je razdeljena na 2 cm široke bele in črne proge. Kota »0« od katere merimo gladino vode, je postavljena tako, da imajo vodostaji najpogosteje pozitivne vrednosti.
- **Vodni pretok** je tista množina vode, ki preteče skozi ovlažen rečni profil na kakem mestu v 1 sekundi. Izrazimo ga v m/sek, izračunamo pa tako, da površino ovlaženega profila pomnožimo s srednjo množino vode. Vodni pretok je močno povezan z višino vodostaja.

## 11.2 Razlaga okrajšav

ARSO	Agencija RS za okolje
CORS	Center za obveščanje RS
ELME	Ekološki laboratorij z mobilno enoto pri Institutu Jožef Stefan
GZ	gasilska zveza
KARITAS	mednarodna organizacija za humanitarno pomoč Rimskokatoliške cerkve
OŠCZ	Štab Civilne zaščite občine
MOP	Ministrstvo za okolje in prostor
OKC PU	operativno komunikacijski center policijske uprave
PGD	prostovoljno gasilsko društvo
ReCO	regijski center za obveščanje
RKB	radiološka, biološka, kemična zaščita
RKS	Rdeči križ Slovenije
OZRK	Območno združenje Rdečega križa
RS	Republika Slovenija
STA	Slovenska tiskovna agencija

URSZR	Uprava republike Slovenije za zaščito in reševanje
ZARE	Radijske zveze v sistemu zaščite in reševanja
ZD	zdravstveni dom
ZIR	zaščita in reševanje
ZRP	zaščita, reševanje in pomoč

## 12. Seznam prilog in dodatkov

### 12.1. Priloge

P-1.3.6	Navodilo kako ravnamo ob poplavi
P-2.1.1.1	Seznam pripadnikov občinskega štaba za CZ
P-2.1.1.2	Seznam poverjenikov CZ v občini Ribnica
P-3.1	Organigram sil za ZiR v občini
P- 2.1.5-7	Seznami članov posameznih enot, služb in drugih organizacij za ZiR s pozivi
P-4.18	Pregled zaščitnih sredstev, opreme in orodja
P-3.8	Navodilo ReCO o obveščanju organov
P-2.2.7	Seznam vodilnih oseb v občini, ki jih ReCO obvešča o izrednih dogodkih
P-3.9	Navodilo o obveščanju javnosti
P-2.2.8	Seznam članov komisije za ocenjevanje poškodovanosti in uporabnosti objektov
P-13	Vzorec odredbe o aktiviranju sila za ZRP v občini
P-2.5.1	Navodilo o aktiviranju sil ZRP v občini
P-2.4.1	Pregled lokacij zbirališč ob aktiviranju
P-3.7	Navodila za uporabo radijskih zvez
P-2.1.1.3	Seznam kurirjev
P-2.2.2.1	Imenik uporabnikov telefonskih zvez, radijskih postaj, pozivnikov ter E-pošte na področju ZR
P-3.3	Navodilo za delo kurirjev
P-4.2	Pregled začasnih zbirališč
P-4.4	Pregled vozil za evakuacijo (ZU-4)
P-4.15	Pregled odlagališč za ruševine in druge materiale
P-4.16	Pregled objektov, kjer je možne začasna nastanitev
P-4.16	Pregled objektov javne prehrane
P-4.12	Pregled stacionarnih virov nevarnih snovi
P-4.15	Pregled začasnih odlagališč za nevarne odpadke

P-4.9	Seznam ogrožene kulturne dediščine
P-5.1	Karta poplavnega območja
P-2.2.8	Seznam članov komisije za ocenjevanje škode na stvareh
P-2.2.9	Seznam članov komisije za ocenjevanje škode na kmetijskih pridelkih

## 12.2. Dodatki

D- 1	Pregled načrtovanih finančnih sredstev za izvajanje načrta
D-2	Navodilo za organiziranje in vodenje informacijskega centra
D-3	Navodilo za organiziranje in vodenje logističnega centra
D-4	Načrt dejavnosti urada župana ob nesreči
D-5	Načrt dejavnosti oddelka za družbene dejavnosti ob nesreči
D-6	Načrt dejavnosti oddelka za okolje in prostor ob nesreči
D-7	Načrt dejavnosti oddelka za finance ob nesreči
D-8	Načrt dejavnosti oddelka za gospodarstvo in kmetijstvo ob nesreči
D-9	Načrt oskrbe s pitno vodo
D-10	Operativni načrt gasilskih enot v občini
D-11	Postopkovnik za ocenjevanje škode ob naravnih in drugih nesrečah
D-12	Metodologija za ocenjevanje škode
D-13	Program usposabljanja, urjenja in vaj
D-14	Navodilo za vzdrževanje in razdelitev načrta ZIR
D-15	Načrt evakuacije
D-16	Načrt dejavnosti Zdravstvenega doma Ribnica

Priloge in dodatki se nahajajo v skupni mapi PRILOGE IN DODATKI.